

**DOSSIER
DE PRESSE**



**SALON
ARTS
SCIENCES
TECHNOLOGIES**

06 | 07 | 08 | OCTOBRE | 2016

**GRENOBLE
MAISON MINATEC**

DANS LE CADRE
DE LA FÊTE
DE LA SCIENCE

EXPERIMENTA.FR



SOMMAIRE

- EDITO	p. 1
- LE DÉROULÉ	p. 3
ŒUVRES INTERACTIVES, PERFORMANCES, INSTALLATIONS	p. 5
- L'Atelier Arts Sciences	p. 5
- Medialab	p. 5
- Phallaina	p. 6
- Partition(s)	p. 6
- To record water during days	p. 7
- Recto/Verso	p. 7
- Aïdem	p. 7
- ORU	p. 8
- Place du chahut	p. 8
- À main levée	p. 9
- Bioville	p. 10
- Cette part de beauté qui nous échappe	p. 11
- Une tache sur l'aile de papillon	p. 11
- (Bio)luminescence	p. 12
- Les sphères curieuses	p. 12
- #softlove	p. 13
ŒUVRES INTERACTIVES, PERFORMANCES, ATELIERS, MEDIALAB	p. 15
- Fresque #1	p. 15
- Bleu gorgogne	p. 15
- OCINAE	p. 16
- Livre organique	p. 16
- VR_I	p. 17
- Les impromptus scientifiques	p. 18
LECTURE, JEU, ATELIER	p. 19
- Chaleur fatale	p. 19
- Le jeu pour changer le monde	p. 20
- Atelier cuisine	p. 21
CONFÉRENCES, RENCONTRES, TABLES RONDES	p. 22
- Journée professionnelle	p. 22
- Les conférences	p. 24
- Quand les artistes s'emparent des données	p. 24
- Objets animés : êtes vous connectés ?	p. 24
- Quelles nouvelles narrations en réalité virtuelle ?	p. 24
- Bioressources : de l'engrais pour les artistes	p. 25
- Mon œil ! l'eye-tracking dans l'art	p. 25
- Transmédia : narrations immersives et plurielles	p. 25
- Regards croisés sur l'IA	p. 25
- À VOIR AILLEURS	p. 26
- PLANNING	p. 28
- INFOS PRATIQUES	p. 30
- ILS SERONT PRÉSENTS À EXPERIMENTA 2016	p. 32

ÉDITORIAL

Chaque automne depuis six années, l'Atelier Arts Sciences ouvre au public les portes des recherches conduites entre artistes et scientifiques. Le salon EXPERIMENTA permet d'exposer des projets en cours ou réalisés par des artistes, des scientifiques et des technologues.

Ensemble, ils produisent de nouvelles applications technologiques, de nouvelles formes de créations artistiques, développent de nouveaux imaginaires en repoussant les limites de la connaissance.

En France et ailleurs sur la planète ces liens s'inventent et se tissent mais à Grenoble et en région Auvergne Rhône-Alpes, entreprises, laboratoires et équipes artistiques sont en train de former un véritable creuset de relations entre arts et sciences. Ils conçoivent des projets, fabriquent des prototypes et les proposent à l'expérimentation.

En partageant leurs visions et en concrétisant leurs recherches communes, non seulement ils créent de nouvelles oeuvres ou de nouveaux objets mais ils contribuent à inventer l'avenir.

L'Atelier Arts Sciences sélectionne chaque année une vingtaine de dispositifs issus de ces rencontres fructueuses pour les faire découvrir au public. Cette année, sept sont issus de collaborations avec le CEA dans le cadre de résidences à l'Atelier Arts Sciences.

La présence des inventeurs, des chercheurs, ingénieurs, techniciens, musiciens, metteurs en scène, scénographes, comédiens, circassiens, auteurs, plasticiens, *makers*, entrepreneurs, accompagnés des étudiants sur chaque installation offre une opportunité de rencontre, de discussion et d'expérimentation.

Que le visiteur soit flâneur ou expert, il pourra entrer dans des mondes immersifs, dessiner en 3D, explorer une scène de danse virtuelle, s'éclairer avec des bactéries, participer à un jeu sur l'énergie, visualiser la foule en observant l'infiniment petit, écouter une intelligence artificielle, faire pousser un livre ou animer des objets...

Sept tables rondes mettront en perspective les grandes thématiques abordées par les dispositifs présentés. Elles permettront de questionner les enjeux sociétaux liés au développement de l'intelligence artificielle, des big data, des nouvelles énergies, de l'internet des objets, de la réalité virtuelle...

Enfin, le salon accueille un espace d'expression multimédia ouvert à tous.

Bienvenue à EXPERIMENTA.

ÉLIANE SAUSSE
DIRECTRICE DE L'ATELIER

SALON ARTS SCIENCES TECHNOLOGIES

JE 06 – VE 07 OCTOBRE 9H – 19H

SA 08 OCTOBRE 10H – 19H

ENTRÉE LIBRE

EXPERIMENTA, une manifestation au croisement des arts, des sciences et des nouvelles technologies

–

Montrer ce que la rencontre entre les dernières technologies et la création artistique peut inventer de surprenant, de décalé mais aussi de prometteur. Susciter de nouveaux usages sur un plateau de théâtre comme en dehors du monde de la culture, telle est l'ambition du 6^e salon Arts Sciences Technologies, EXPERIMENTA.

De plus en plus nombreux sont les artistes qui cherchent, expérimentent et fabriquent en collaboration avec des chercheurs, au sein de l'Atelier Arts Sciences comme dans de nombreuses villes françaises ou dans le monde. Leurs champs d'expérimentation sont extrêmement larges. En 2016 le salon permettra de montrer des projets dans les domaines de l'immersion comme de l'interactivité, de l'énergie, l'optique, l'intelligence artificielle ou encore l'internet des objets. Six dispositifs seront créés en collaboration avec des scientifiques du CEA, et une quinzaine par des équipes extérieures, invitées à montrer les œuvres en cours ou réalisées.

Que vous soyez curieux, amateurs, *geeks* ou experts, le salon offre une palette de possibilités : simple visite de l'exposition, rencontre avec les porteurs des projets, ateliers, tests ou jeu mais aussi conférences thématiques en lien avec les projets présentés. Venez tracer dans l'air des lignes en trois dimensions et vous immerger dans votre dessin, projeter votre corps sous forme d'avatar au milieu d'une scène de danse virtuelle, vous éclairer avec des bactéries ou encore faire pousser votre livre...

–

Piloté par l'Atelier Arts Sciences, plateforme commune de recherche commune à l'Hexagone Scène Nationale Arts Sciences - Meylan et au CEA **présenté dans le cadre de la Fête de la science. En partenariat avec Minatec Events.**

–

Par ailleurs, le salon accueille un espace d'expression multimédia ouvert à tous, le **Médialab de O2zone**

Le déroulé d'EXPERIMENTA en bref

EXPERIMENTA se déroule sur 3 jours (jeudi 6, vendredi 7 et samedi 8 octobre 2016), avec une journée professionnelle et une visite presse le 5 octobre. L'événement gratuit accueille des professionnels et le tout public.

EXPERIMENTA est accueilli depuis 2011 dans la Maison MINATEC, partenaire du projet.

MINATEC, c'est 2400 chercheurs, 1200 étudiants et 600 industriels et spécialistes du transfert technologique regroupés sur 20 hectares et disposant d'infrastructures exceptionnelles : MINATEC constitue un campus d'innovation unique en Europe et au meilleur rang international dans le domaine des micro et nanotechnologies.

23 projets arts sciences sont présentés sous forme d'installations, performances, ateliers... tous proposés au public via une démarche de médiation.

8 conférences et tables rondes dans l'amphithéâtre de la Maison MINATEC sont organisées pendant les trois jours du salon. Les thèmes et les intervenants, en lien avec les dispositifs présentés sur le salon, sont multiples : Intelligence Artificielle, réalité virtuelle, internet des objets, bioressources, nouvelles narrations, énergie, big data.

1 journée réservée aux professionnels aura lieu le 5 octobre. (voir p. 22)

1 soirée réunissant les entreprises partenaires et soutiens de l'Atelier Arts Sciences est organisée le 5 octobre. Cette soirée est l'occasion pour les entreprises et les professionnels de profiter notamment d'une visite privée du salon et d'une rencontre avec les porteurs de projet.

Des rendez-vous professionnels sont mis en place le jeudi et vendredi. (voir p. 23)

Nous vous proposons également de découvrir le spectacle **Lumière(s)**, mise en scène **Didier Ruiz** à l'Hexagone Scène Nationale Arts Sciences - Meylan. (voir p. 26)

EXPERIMENTA piloté par l'Atelier Arts Sciences



Un événement porté par l'Atelier Arts Sciences en partenariat Fête de la science.

L'Atelier Arts Sciences est une plateforme de recherche commune à l'Hexagone Scène Nationale Arts Sciences - Meylan et au CEA au croisement des mondes artistiques, scientifiques, technologiques et industriels. Il organise des résidences, temps de recherche collectifs sur un projet commun pour que chacun trouve des passerelles, établisse des territoires communs et se nourrisse mutuellement.

Ces résidences ont permis l'émergence de nouvelles idées, l'intégration de nouvelles technologies dans le spectacle vivant tout en dynamisant la créativité des chercheurs, amenant des innovations de rupture dans les domaines scientifiques et industriels - notamment par le développement d'usages innovants de nouvelles technologies.

Dans ce cadre sont nés de nombreux spectacles, expositions et dispositifs qui sont diffusés en France et dans le monde entier. Parmi ceux-ci, on peut citer *Virus//Antivirus* d'Annabelle Bonnery, *Cinématique* et *XYZT*, *Les paysages abstraits* d'Adrien Mondot, *Aucun homme n'est une île* de Fabrice Melquiot et Roland Auzet, *Les Mécaniques Poétiques* d'EZ3kiel, *La Terza Luce* de Michele Tadini, *Bionic Orchestra 2.0* avec la Cie Organic Orchestra, *Hyperlight* de Thomas Pachoud, *Fresque#1* de Lionel Palun, *Les impromptus scientifiques* du groupe n+1.

L'Atelier Arts Sciences enrichit la création artistique, en particulier le spectacle vivant, d'une part et l'innovation et l'industrie d'autre part. Rassembler des artistes et des scientifiques sur un thème commun est une clef pour le futur, en particulier parce que cela permet de repenser les modèles économiques et organisationnels.

Par ailleurs, le travail de l'Atelier Arts Sciences auprès du public, via des actions de relations avec le public tout au long de l'année ainsi que lors du salon EXPERIMENTA, permet de replacer la recherche, les innovations scientifiques et technologiques au cœur du débat citoyen.

MAISON MINATEC
|
ŒUVRES INTERACTIVES
PERFORMANCES – INSTALLATIONS

L'ATELIER ARTS SCIENCES VOUS ACCUEILLE



L'Atelier Arts Sciences qui organise depuis six ans EXPERIMENTA est un open-lab commun de recherche à l'Hexagone Scène Nationale Arts Sciences – Meylan et au CEA. Il propose des résidences de recherche aux artistes et scientifiques. Grâce à ces rencontres de passionnés, l'art et la science se confrontent, se complètent pour créer de nouvelles solutions en adéquation avec le défi que se sont lancés chercheurs et artistes. Ces résidences donnent lieu à des spectacles, expositions, installations, ateliers, rencontres pour le public. L'équipe vous accueille tout au long du salon pour vous présenter son fonctionnement ainsi que des réalisations marquantes de son histoire.

MEDIALAB

→ De O2zone

VIVEZ UNE EXPÉRIENCE SINGULIÈRE !

Venez vous approprier les nouvelles technologies de l'information et de la communication grâce au concept développé par l'association O2zone dans le « Medialab » qui permet de transmettre aux acteurs d'un territoire (élèves, enseignants, responsables associatifs, travailleurs sociaux, élus...) des outils innovants. Nous vous proposons de vous emparer à votre tour de ces outils et d'animer le salon en faisant participer les porteurs de projet, les partenaires et le public autour d'un espace d'expression multimédia. Cet espace utilise des techniques simples et accessibles à tous permettant ainsi d'aborder les outils de la communication numérique de façon participative et ludique. Un « open-plateau », un « vidéo-lab », un « photo-lab » et un « tweet wall » vous seront proposés, il vous suffit de vous inscrire sur place, individuellement ou en petit groupe et de profiter d'une courte formation pour partir ensuite à la découverte du salon autrement, en étant un acteur impliqué dans l'événement...

→ Partenaires : O2zone • Maison de l'image - Grenoble • Atelier Arts Sciences.

L'« open plateau » se situe sur la mezzanine au 1er étage.

Inscription à l'accueil du Medialab.

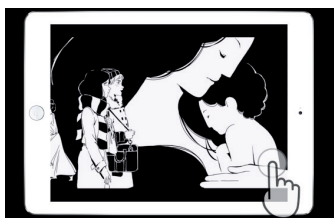
PARTAGEZ VOTRE EXPÉRIENCE !

Le tweet-wall permet la diffusion en continu sur un écran des contenus provenant du photo-lab, mais aussi de tweets (#XPA16), sms et vidéos.

Numéro pour les sms : 07 81 55 79 22 (non surtaxé).



PHALLAINA - LA PREMIÈRE BANDE DÉFILÉE



Un roman graphique d'un nouveau genre pour tablettes et smartphones

C'est une bande dessinée et défilée sans case à «scroller» d'une longueur équivalente à 1600 iPad accompagnée d'une création sonore. Le format s'inspire des premières formes de narration graphique comme les fresques antiques ou la tapisserie de Bayeux. Ce travelling dessiné est fait de successions de plans de différentes valeurs, qui s'enchaînent par un jeu de compositions graphiques. C'est le déplacement du regard du lecteur et le slide qu'il effectue avec sa main qui crée le mouvement. Ce format permet une narration entre cinéma, bande dessinée et illustration. L'histoire se situe dans un monde semblable au nôtre, les villes se sont adaptées à la montée des eaux. Audrey jeune habitante, sujette à des crises hallucinatoires au cours desquelles de grandes baleines blanches envahissent son champ de vision suit des essais cliniques. Une aventure intime d'une transformation personnelle mêlant sciences cognitives et mythologies commence... et son destin s'en trouvera changé.

→ Une co-édition du studio **Small Bang** et de **France télévisions nouvelles écritures**. Lancée lors du **28^e Festival international de la Bande Dessinée d'Angoulême** → Une «bande défilée» de **Marietta Ren** • **Côme Jalibert** concepteur sonore et musique • **Christophe Da Silva** développeur, concepteur technique et interface • **Julien Baret** concepteur animation • **Martin Bessin** assistant réalisateur • **Pierre Cattan** producteur délégué • **Alexandrine Stehelin** productrice exécutive • **David Benmussa** • directeur artistique interface.

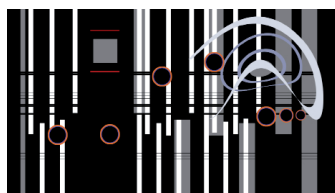
Marietta Ren

Elle se découvre une vocation artistique dès le lycée et fait plusieurs écoles d'art appliqué. Elle intègre l'école des Gobelins en section animation et décroche son diplôme de concepteur réalisateur de film d'animation. Sa carrière professionnelle commence alors par du *character design* sur plusieurs séries, mais aussi de l'animation et du *storyboard*. L'opportunité de travailler sur du long métrage se présente rapidement et lui permet de participer à des projets tels qu'Ernest et Célestine et Un monde truqué.

En parallèle, elle collabore à des expositions collectives d'illustrations chez Artludik. Elle publie son premier livre intitulé *Je suis deux*, en collaboration avec Eugény Couture à l'écriture. Aujourd'hui, *Phallaina* constitue sa plus grande aventure artistique ainsi qu'un défi technologique.

→ Retrouvez Marietta Ren dans la conférence **Transmédia : narrations immersives et plurielles** Vendredi 07 à 15h30 (voir page 25)

PARTITION(S)



C'est une installation interactive qui intègre le regard du spectateur comme moyen d'exploration et d'activation de séquences musicales via un système de suivi oculaire. En portant son regard sur un écran, le spectateur va révéler diverses partitions graphiques. Le regard devient le système opérant du dispositif. Ce projet permet d'expérimenter également la potentialité d'une œuvre confrontée au regard du spectateur, qui ne sera « conditionné » que par l'investissement et les choix opérés par l'utilisateur. Ici, la question du regard comme moyen d'interaction fait écho à de nombreuses recherches scientifiques et techniques sur les possibilités de l'utilisateur à « piloter » des machines par la vue.

→ Porteurs du projet : Artistes **Anthony Rousseau** • Développeur informatique et musicien **Adrien Fontaine**

→ Partenaires du projet : **Association COMBO**, avec le soutien de la ville de Lille

→ Retrouvez Anthony Rousseau dans la conférence **Mon œil ! L'eye-tracking dans l'art** / Vendredi 07 à 14h (voir p. 25)

TO RECORD WATER DURING DAYS



C'est une installation représentant en temps réel les mouvements de la mer et des vagues mesurés par le réseau international de bouées marines positionnées en différents endroits du globe. C'est une autre forme de paysage à travers l'expérience des flux des océans : des modules aux formes mouvantes, ondulatoires et suaves transcrivent le rythme tantôt calme, tantôt fébrile de l'océan Pacifique. Un des objectifs est de représenter les données mesurées dans les océans..

La démarche artistique se définit par cette tentative de vouloir apprivoiser les flux incessants qui régissent notre vie, et représentent le rythme du monde grâce aux mouvements des mers et des océans comme un miroir des échanges et flux sociaux. Une expérience physique et sensorielle de l'énergie du monde.

→ Porteurs du projet : **Javiera Tejerina-Risso** artiste plasticienne • **Patrice Le Gal** chercheur IRPHE-CNRS • **ZINC (association)**
→ Coproduction **ZINC - Flux(o)** en partenariat avec **Irphe** • **LabexMEC** • **Astram** • **le LFO** • **Aix-Marseille Université**. Avec le soutien de la **Région Provence-Alpes- Côte d'Azur** et la **ville de Marseille**.

Javiera Tejerina-Risso

Née à Santiago du Chili en 1980.

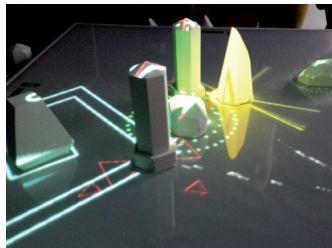
Vit et travaille à Marseille. Co-fondatrice du laboratoire de création *Flux(o)*/www.fluxo.fr – Artiste associée à ZINC.

Doctorante et assistante d'enseignement AMU.

www.javiratejerina-risso.com

Retrouvez Javiera Tejerina-Risso dans la conférence : *Quand les artistes s'emparent des données*
Jeudi 06 à 10h30 (voir p. 26)

RECTO/VERSO



Recto Verso est une installation interactive faisant suite au premier atelier créatif « Jouer la ville » à l'UrbanLAB d'Erasmus, Lyon/Métropole qui s'est déroulé en mars 2016. Conduit en partenariat avec les équipes et les étudiants du diplôme supérieur d'arts appliqués de Villefontaine, cet atelier questionne les enjeux d'éditorialisation de l'espace public par des dispositifs de jeu urbain entre engagement citoyen et projets institutionnels. La seconde phase du projet proposera une interaction entre les habitants et les professionnels du territoire. Dans le cadre d'EXPERIMENTA, un jeu de *memory* à jouer entre deux utilisateurs se servant des données Instagram du salon sera présenté.

→ Porteurs du projet : **DSAA Pôle Supérieur de Design de Villefontaine** • **UrbanLAB d'ERASME**

AÏDEM



Aïdem est une installation interactive en papier instrumenté issue du workshop franco-coréen présenté à l'Hexagone Scène Nationale Arts Sciences - Meylan en 2015. Les visiteurs pourront voyager dans ce laboratoire nomade en s'appuyant sur des fiches interactives faisant référence à des objets, des procédés ou des concepts issus de recherches sur le papier. Plongés dans un univers à la fois actuel et nostalgique, intime et poétique, petits et grands pourront déambuler, contempler, jouer et questionner les démarches des artistes et des scientifiques.

→ Porteurs du projet : **EZRA** directeur artistique et design sonore • **Clémentine Pradier** coordinatrice technique • **Marco Porcher** illustrateur – sérigraphe et design sonore • **Benjamin Kuperberg** développeur • **Virginie Salvanez** graphiste et origamiste • **Alexandre Macheffel** réalisateur vidéo • **Clémentine Pradier** et **Prune Razafindrakaola** écriture des contenus.

→ Production : **Cie Organic Orchestra**. → Co-production : **Atelier Arts Sciences** • **Hexagone Scène Nationale Arts Sciences - Meylan** • **CEA** • **Stereolux - Nantes** → Soutiens financiers : **Fonds SCAN (Région Rhône-Alpes)** • **SHADOK - Fabrique du numérique à Strasbourg**.

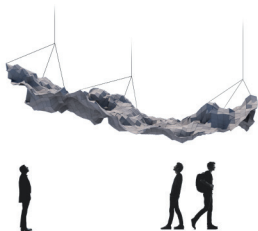
La compagnie Organic Orchestra

Fondée par Ezra (Vincent Chtaïbi), musicien beatboxer & augmenteur, la Cie Organic Orchestra (Cie O.O) produit des créations à la fois contemporaines et populaires, transdisciplinaires et collaboratives. Depuis bientôt 10 ans, Ezra a su fédérer une équipe constituée d'acteurs et de faiseurs, autodidactes ou diplômés, d'artistes, de techniciens, de scientifiques, d'ingénieurs, de pédagogues, mais aussi d'acteurs culturels curieux et engagés. La compagnie rassemble des individus ayant pour point commun d'être d'enthousiastes chercheurs, défricheurs, explorateurs. Ils puisent dans les sources d'inspirations organiques aussi simples et riches que le souffle (via le beatbox) ou le papier, pour les confronter aux outils et technologies de notre temps. La compagnie questionne en permanence les modalités de croisements et de participation des publics (dispositifs immersifs, interactifs, démarches participatives, processus de création collaboratifs). Ayant créé ainsi, un puissant laboratoire de créativité, parallèlement à un réseau d'intervenants, ils expérimentent des formes nouvelles dans les champs aussi divers que le spectacle, les installations, les interventions pédagogiques, la recherche collaborative (workshop).

Les 23 participants et des financeurs du workshop papier : Sunghyun Cho, Ezra, Coline Feral, Anaïs Fotinatos, Isabelle Fremeaux, Charles-Elie Gougou, Martin Hermant, Lucia Jeesun Lee, Yoojin Kim, Benjamin Kuperberg, Alex Machefel, Sobaek Oh, Thomas Pachoud, Gino Park, Clément ! Poma !, Marco Porcher, Clémentine ! Pradier, Prune Razafindrakaola, François Rozay, Virginie Salvanez, Julie Staebler, Victor Thenot Sully Vitry

Ce projet est le fruit d'une collaboration entre de multiples partenaires : CEA, Hexagone Scène Nationale Arts Sciences, Cie Organic Orchestra, MIND, Arjowiggins, ISKN, Institut Français, Grenoble INP Pagora, Procédé Chenel, Manufacture d'histoire des deux ponts, Les Compagnons du Tour de France, Alps Design Lab. Manifestation organisée dans le cadre de l'Année France-Corée 2015-2016 www.anneefrancecoree.com.

ORU



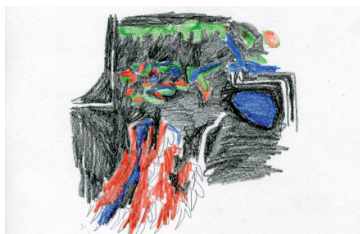
ORU (en japonais : plier) est un projet de plafond cinétique, émotif, organique, relié aux données de la ville qui nous entourent. Une structure faite de papier va vivre et réagir en fonction des données de vie des habitants de la ville, comme la consommation d'électricité ou les transits en transports en commun. À la croisée de l'origami, des big data et de l'art cinétique, ce projet allie innovation en science des matériaux et l'utilisation de flux de données de manière artistique. Une première étape de ce travail vous est présentée sous forme de prototype.

→ Porteurs du projet : David-Alexandre Chanel • Theoriz studio

→ Partenaires du projet : Atelier Arts Sciences, Procédés Chénel

Retrouvez David-Alexandre Chanel dans la conférence *Quand les artistes s'emparent des données* Jeudi 06 à 10h30 (voir p. 25)

PLACE DU CHAHUT



Place du Chahut interroge la mobilisation, le regroupement d'individus devant des masses qui se déplacent, se propagent et se dispersent. Le public pourra découvrir l'installation artistique sous un premier module : un plateau en bois sculpté qui dissimule une animation générative dans un micro-écran de quelques millimètres, lisible à l'aide d'un microscope. Le contraste entre une place figée, comme endormie, et une animation dynamique aux trois couleurs de la synthèse additive pose les questions : qu'est-ce qui anime les foules ? Qu'est-ce qui les fait basculer ? En invitant le visiteur à « se pencher sur... », à « prêter attention à... », l'artiste interroge notre rapport aux écrans à une époque où notre attention est sollicitée de toutes parts. Le projet est né d'une rencontre avec les ingénieurs en optique du CEA qui développent une technologie des micro-écrans.

→ Artiste : Pauline de Chalendar plasticienne.

→ Chercheurs associés : François Templier ingénieur-chercheur CEA-Léti-DOPT • Charles-Elie Goujon ingénieur de recherche mécatronique CEA-DRT-DOIC-SCSO.

→ Partenaires du projet : Hexagone Scène Nationale Arts Sciences – Meylan • Atelier Arts Sciences • CEA-Léti • Fablab de la Casemate.

Pauline de Chalendar - Artiste

Née en 1990 en Seine-Saint-Denis, Pauline de Chalendar développe par le dessin une réflexion sur les rapports de distance et de proximité entre les individus. Le corps, l'espace naturel et le processus de création occupent une place centrale dans son travail. Après un cursus artistique à l'ESAL Épinal et l'ENSA Nancy, elle entre en 2013 au Fresnoy - Studio national des arts contemporains à Tourcoing où elle réalise l'intérêt des technologies numériques, nouveaux systèmes de captation et de visualisation, pour la pratique du dessin contemporain. Elle vit et travaille maintenant à Grenoble et développe plusieurs projets arts sciences.

François Templier - chercheur associé au projet

Il est directeur de recherche au CEA-Léti- DOPT. Diplômé de l'Institut Polytechnique de Grenoble, et après une première expérience industrielle dans les écrans plats chez Thalès, il entre au CEA comme chercheur au Laboratoire Composants pour la Visualisation. Il a été chef de différents projets industriels et européens sur le thème des écrans : écrans flexibles, écrans OLED, picoprojecteurs LCD, lunettes à réalité augmentée. Il est impliqué dans la recherche d'écrans innovants, et dirige notamment un programme de développement de nouveaux micro-écrans très haute luminance à base de GaN. Il est membre de la Society for Information Display (SID), dont il est directeur de la branche française depuis 2012.

Performances en continu de Pauline de Chalendar

- Jeudi 06 : de 9h30 à 10 h 30 et de 11h à 12h
- Vendredi 07 : de 9h30 à 10h30 et de 11h à 12 h
- Samedi 08 : de 10h à 11h et de 11h30 à 12h30

Cette installation est proposée dans le cadre de Paysage→Paysages, un événement culturel destiné à tous, ludique et collaboratif qui se déploiera partout en Isère du 15 septembre au 15 décembre 2016. Au fil de parcours, d'expositions, de concerts, de jeux et de débats, Paysage→Paysages propose une centaine de rendez-vous pour porter un regard neuf sur nos paysages. Toute la programmation sur www.paysage-paysages.fr

Un événement porté par le Département de l'Isère sur une proposition artistique de Laboratoire.

PAYSAGE→PAYSAGES

À MAIN LEVÉE



À main levée place la pratique du dessin au cœur des nouvelles approches technologiques. Un dispositif de captation infrarouge permet à l'utilisateur de dessiner dans l'espace autour de lui. À quel point le corps et son mouvement influencent-ils le tracé ? Le projet repousse les contraintes du dessin classique en questionnant de manière sensible le continuum entre le papier, l'acte de tracer des lignes et l'environnement immersif. Il ouvre aussi à d'autres questionnements : que deviendrait cet outil dans les mains d'un

musicien, d'un chorégraphe, d'un chef d'orchestre mais aussi d'un enfant ? À l'aide d'un dispositif de captation de dessin 3D et de casque de réalité virtuelle, venez tester cette expérience sensorielle et découvrez la performance de l'artiste tous les matins.

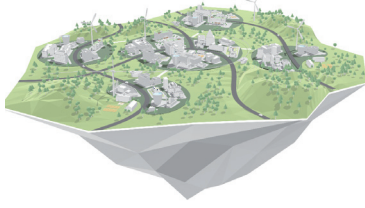
Possibilité pour le public de tester l'installation tous les après-midi.

→ Porteurs du projet : **Pauline de Chalendar** artiste • **Laurent Grisoni** équipe-projet MINT, CNRS, Inria, Université de Lille • **Samuel Degrande**, **Julien Wylleman** PIRVI, Pôle de compétences en interaction, réalité virtuelle et image, laboratoire CRISTAL, IRCICA, Université de Lille • **Cécile Picard-Limpens** IRHiS, Programme Sciences et Cultures du Visuel (SCV), Université de Lille • **Xavier Wielemans** développeur multimédia free-lance.

→ Partenaires du projet : **CNRS** • **Inria Lille Nord Europe** • **Université de Lille**. **Le Fresnoy - Studio national des arts contemporains**.

Retrouvez Pauline de Chalendar dans la conférence *Quelles nouvelles narrations en réalité virtuelle ?*
Jeudi 06 oct à 15h30 (voir p. 25)

LA BIOVILLE



La houille verte fait son apparition à Grenoble ! Le CEA expérimente plusieurs techniques de production d'énergie pour alimenter la ville de demain. Le projet est de créer de l'énergie électrique à partir de l'activité de micro-organismes vivants, des bactéries, afin de transformer l'énergie stockée dans différents substrats, tels que des sédiments marins et des boues. Ces biopiles produisent de l'électricité soit de façon directe « les bactéries respirent des électrons » ou de façon indirecte par la production de gaz qui sera ensuite converti par une pile à hydrogène. Un scénario en

trois temps permettra d'illustrer cette recherche. Une échoppe remplie de bocaux contiennent les plantes nécessaires à la production d'électricité ; ces bocaux alimentent une maquette de la ville de demain et enfin, le visiteur est invité à prolonger cette expérience dans un espace immersif construit à partir de projections sur papier Procédés Chénel. Rendez-vous dans la Bioville !

→ Porteurs du projet : **Frédéric Ravatin** artiste • **Gaël Pillonnet** et **Thibault Chailloux** chercheurs CEA-Léti/DACLE • **Jean-Pierre Magnin** chercheur, LEPMI/Grenoble-INP et CNRS • **Philippe Cousin** maquettiste.

→ Partenaires : **Atelier Arts Sciences** • **Hexagone Scène Nationale Arts Sciences – Meylan** • **CEA** • **Procédés Chénel**.

Frédéric Ravatin

Consultant spécialisé en ingénierie culturelle - Coordinateur de l'ensemble du projet dans les domaines scénographique, cinématographique et architectural. Il est ingénieur Civil des Mines, diplômé de l'Institut Supérieur de Management Culturel, et directeur de la société CREATIME. Il a d'abord exercé le métier de géophysicien au B.R.G.M., où il a été chef de mission de prospection minière en France et à l'étranger (Maroc, Canada, Indonésie), puis ingénieur de recherche à AEROSPATIALE dans le cadre du programme de calcul du géoïde terrestre. Entré en communication dans les années 1990, il fut durant deux ans consultant en stratégie de communication chez EURO-RSCG. Il dirige l'agence CREATIME depuis 1995. Scénographe et muséographe, il est l'auteur de la totalité des projets présentés dans les références de CREATIME. Il a par ailleurs travaillé avec le réalisateur Luc Jacquet et sur le scénario de reconstitution de la Grotte Chauvet, présenté lors de EXPERIMENTA 2015.

Gaël Pillonnet

Il est actuellement chercheur au CEA-Léti. Il s'intéresse à la transformation et la conversion de l'énergie électrique à petite échelle de puissance. Il a suivi un cursus d'ingénieur, puis s'est formé à la recherche en obtenant un doctorat en 2007 et son habilitation à diriger des recherches en 2016. Après un début de carrière universitaire à Lyon et à Berkeley, il rejoint le CEA-Léti en 2013 pour développer notamment une thématique autour de transformation de l'énergie dans l'environnement ambiant en énergie électrique. Les travaux présentés dans EXPERIMENTA se positionnent dans ce cadre. Avec son équipe d'apprentis chercheurs, il explore la possibilité d'extraire de l'énergie électrique à partir des sédiments marins afin de rendre autonomes des capteurs environnementaux.

Thibaut Chailloux

Il est chercheur en post-doctorat au CEA-Léti sur la récupération et la conversion de l'énergie électrique de biopiles. Après l'obtention d'un diplôme d'ingénieur en génie électrique en 2007, il complète sa formation par un doctorat soutenu en 2011. Ses domaines d'études de prédilection sont les composants de l'électronique de puissance en environnement sévère et la conversion de l'énergie électrique.

Actuellement, il travaille sur l'utilisation de sédiments marins comme source naturelle d'énergie électrique afin d'alimenter des capteurs environnementaux autonomes.

Retrouvez Frédéric Ravatin dans les conférences :

- **Bioressources : de l'engrais pour les artistes – Vendredi 07 à 10h30 (voir p.25) et Transmédia : Narrations immersives et plurielles - Vendredi 07 à 15h30**

CETTE PART DE BEAUTÉ QUI NOUS ÉCHAPPE



L'objectif de ce projet est de rendre visible l'invisible et de quantifier l'intangible. L'utilisation de la lumière infrarouge et d'une caméra thermique tente de donner corps à cette part de réalité que l'œil humain ne peut percevoir. Ces images questionnent notre mode de perception du monde et leur compréhension exige d'adopter d'autres critères de lecture : longueur d'onde, énergie thermique, persistance d'une empreinte... Et viennent révéler cette part de réel qui nous échappe.

→ Porteurs du projet : **Véronique Lamare** artiste • **Christophe Pradere** et **Marta Pradere-Romano** chercheurs, Laboratoire I2M-TREFLE.

→ Partenaires : **I2M-TREFLE** • **CNRS** • **EPSILON** • **Université de Bordeaux** • **IdEx** • **Investissements d'Avenir**.

L'équipe de l'I2M (Institut de mécanique et ingénierie de Bordeaux) département TRÉFLE développe une recherche pour caractériser les transferts énergétiques de systèmes et des matériaux via le rayonnement infrarouge. Les membres du TRÉFLE sont enseignants-chercheurs dans des structures telles que Université de Bordeaux, le CNRS, ou l'Institut Polytechnique de Bordeaux. Le département TRÉFLE est un nœud de compétences qui induit des collaborations nombreuses dans des projets nationaux ou internationaux. <http://i2m.u-bordeaux.fr>

Véronique Lamare est diplômée de l'école des beaux-arts de Bordeaux et titulaire d'une maîtrise de psychologie clinique (université Lumière Lyon2). Elle développe une recherche personnelle qui engage le corps sur le mode de l'effort et du déplacement en rapport à l'espace environnant. De cet engagement du corps émergent des propositions aux formes multiples : performances, vidéos, moulages, ... en écho aux changements d'états du corps et à la plasticité de la pensée. Elle mène également un travail de médiation et d'initiation à l'art contemporain auprès de différents types de publics, à la fois sous forme d'ateliers de création et de médiation culturelle.

UNE TACHE SUR L'AILE DE PAPILLON



Pour leur prochain spectacle pour acteurs et marionnettes, *Un tache sur l'aile du papillon*, la compagnie Ches Panses Vertes travaille sur une marionnette numérique qui sera présentée lors du salon. L'histoire est celle d'un enfant psychotique qui vit avec l'hallucination d'un soldat. La compagnie fait l'hypothèse que cette hallucination serait portée par une marionnette/écran, dite numérique. Entre *tracking* et *mapping*, cette marionnette localisée et reconnue est manipulée en direct et reçoit la projection de costumes

numérisés et animés en 3D. L'enjeu est de trouver le moyen de rendre l'hallucination du soldat par l'enfant sur un plateau de théâtre.

→ Porteur du projet : **Le Tas de Sable - Ches Panses Vertes**, pôle régional des arts de la marionnette.

→ Artistes : **Alain Cofinos Gomez** auteur • **Sylvie Baillon** metteuse en scène assistée de **Lucas Prioux**, **Marie Godefroy**, **Éric Goulouze** et **Pierre Tual** marionnettistes • **Romain Landat**, **Éric Goulouze**, **Sophie Schaal** fabrication marionnette écran • **Natacha Bélova** constructrice marionnettes • **Antoine Vasseur** scénographe • **Philippe Baby** directeur artistique 3D • **Christophe Loiseau** collaborateur artistique la projection, **Appât 203** créateurs musical • **Sophie Schaal** costumière • **Antoine Gérard** régisseur général.

→ Chercheurs associés : **Guillaume Caron** et **David Durand** enseignants chercheurs au laboratoire MIS-Université Picardie Jules Verne à Amiens, **Mounya Belghiti** et **Stéphane Swaenepoel** stagiaires • **Mike Tarratte** enseignant et **Guillaume Darras** informaticien à l'Esad Amiens • **Alexis Leleu** et **Margot Briquet** stagiaires. → Partenaires : **l'Esad Amiens - département images animées Wade Somme**, **le Laboratoire Modélisation Informatique Système de l'Université Picardie Jules Verne**.

La compagnie Ches Panses Vertes

«Sur des urgences à dire, Ches Panses Vertes pratique un théâtre de textes, d'images, d'acteurs et de figures.»

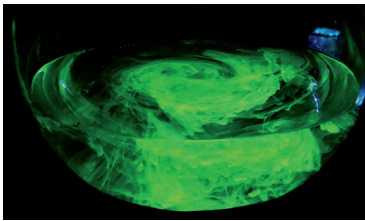
Sylvie Baillon

Implantée à Amiens, en Picardie, la compagnie Ches Panses Vertes a été fondée en 1979. Dirigée depuis 1992 par Sylvie Baillon, la compagnie explore de multiples langages à travers la marionnette et l'acteur. Si l'écriture est fondatrice du travail de la compagnie sur le plateau, les mots font partie des matières au même titre que les acteurs, la lumière, le son,

les objets. Il s'agit de « faire avec » la matière présente sur scène pour mettre à nu le non-dit, l'indicible, en essayant de faire le tri, de se débarrasser de nos représentations, des clichés. Écrire le plateau en associant d'autres disciplines artistiques : la photo, la danse, la vidéo... et la marionnette comme instrument dramatique, parce qu'elle a la vertu de totémiser la parole et qu'avec elle on affirme tout de suite qu'on est au théâtre. Renouveler le rapport à l'illusion et créer un sens associant intelligence et sensation... La compagnie crée des spectacles tout public et pour le jeune public. Depuis 1979, la compagnie Ches Panses Vertes produit une à deux créations par an. 30 créations ont vu le jour et ont été présentées au public.

Retrouvez Sylvie Baillon dans la conférence *Objets animés : êtes-vous connectés ?* – Jeudi 06 à 14h (voir p. 24)

(BIO)LUMINESCENCE

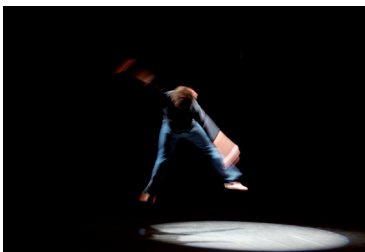


Le projet *(Bio)luminescence* présente le phénomène d'émission de lumière par des organismes vivants. Une multitude d'organismes marins émettent de la lumière naturelle dont des bactéries et des algues. Conçu par des artistes, des scientifiques et des *makers* du Fablab Artilect de Toulouse, il s'agit d'une invitation à découvrir cette lumière poétique qui questionne notre rapport à l'innovation et au vivant.

→ Porteurs du projet : France Affidi • Ugo Bagnarosa • Jane Bebe Simon • Frédérique Cauzac • Adrien Gautier • Audrey Dauset • Franck Jubin • Yann Martinet • Sarah Meslem • Olivier Navaud • Dominique Omet • Romain Roux • Diane Trouillet • Makers (artistes sonores, cuisiniers sonores, architectes et scientifiques...) → Partenaires : Artilect Fablab - Toulouse

Retrouvez Franck Jubin dans la conférence *Bioressources : de l'engrais pour les artistes* → Vendredi 07 à 10h30 (p. 25)

LES SPHÈRES CURIEUSES



Que se passerait-il si les balles d'un jongleur pouvaient se déplacer toutes seules ? Comment réagirait ce même jongleur si ces balles pouvaient voler ? Et si elles laissaient, sur un écran, une trace de chacun de leur passage ? Ce projet tend à traiter la relation humain/machine et opère à travers le prisme des arts du cirque et de l'absurde. Le parti pris est de penser la question du lien entre humain/machine dans un autre contexte que celui de l'aide au travail quotidien ou à la consommation instantanée, pour laisser la place à ce que ce lien peut avoir de drôle et de touchant. Tantôt burlesque, tantôt

esthétique, il permet la création d'un espace de poésie numérique.

Judi 6 : 9h30 / 10h15 / 11h15 / 12h15 / 16h15 / 17h15 / 18h15

Vendredi 7 : 9h30 / 10h15 / 11h15 / 12h15 / 14h15 / 15h15 / 16h15 / 18h15

Samedi 8 : 10h15 / 11h15 / 12h15 / 14h15 / 15h15 / 16h15 / 18h15

Performance de 10 min et possibilité pour le public de tester l'installation en dehors des temps de performance.

→ Porteurs du projet : Antoine Clée

artiste • Laurent Grisoni, Cécile Picard, Jean-François Witz chercheurs CNRS • laboratoire NON-A (INRIA). → Entreprise : Bitbrazz (Malmö, Suède) • LightUp (Roubaix, France)

→ Partenaires : soutenu par la ville de Lille dans le cadre du programme « Lille, Ville d'Arts du Futur » • Maison de l'Art et de la communication de Sallaumines • Centre régional des arts du cirque de Lomme • Maison folie de Moulin/Wazemmes/Le Flow • Centre Brassens (Saint-Martin-Boulogne) • Centre Balavoine (Arques) • Le Phenix, Scène nationale de Valenciennes • Centre des arts d'Enghien-les-Bains • La Ferme d'en Haut (Villeneuve-d'Ascq) • Maison des Jonglages, Scène conventionnée - La Courneuve • Pôle national des arts du cirque Méditerranée / Archaos - Creac

Retrouvez Antoine Clée dans la conférence *Objets animés : êtes-vous connectés ?* – Jeudi 06 à 14h (voir p.24)

ANTOINE CLÉE

Sportif et musicien depuis l'enfance, il pratique intensivement la jonglerie dès 2001 puis la danse pour se spécialiser dans la danse contact et l'acrobatie dansée. Il intègre l'École de Cirque de Lyon en 2004, puis celle de Lomme jusqu'en 2007. Il tend vers toujours plus de polyvalence et se forme également au clown à l'école de Lyon, puis approfondit sa formation en jonglerie et s'initie à la mise en scène dès le début de l'année 2006. Fort de ces différentes compétences, il crée en 2007 avec son comparse Thomas Dequidt, *Le Cirque Inachevé*. Il crée également en 2007 *La République des Tubes* avec Laurent Petit, ainsi que *L'heure des Thés*, thé-spectacle sous yourte avec la compagnie 100 visages. 2009 voit la sortie de la première création du *Cirque Inachevé : Piste & Love* qui tourne depuis sous différentes formes, en rue et en salle. Il commence ensuite à travailler pour différents employeurs, notamment la compagnie des DragonFly, basée au Havre, dirigée par Pierre Fleury, magicien. En parallèle de son initiation à la magie, Antoine Clée met en scène son ami Johann Charvel, écrivain, dans *Atomes Fourchus*, une conférence-spectacle dite : *conférence gesticulée*. Il met également en scène *Entre le Zist et le Geste* du Cirque Content Pour Peu, ainsi que le spectacle *Nestor* pour le Cirque du Bout du Monde.

#SOFT LOVE



#SoftLove relate vingt-quatre heures de la vie d'une femme à travers le regard avisé et éperdu de son assistant numérique. Une fiction à la langue précise et fluide qui poursuit la réflexion que mène Éric Sadin, l'auteur, sur notre environnement technologique contemporain.

Il s'agit, à travers un huis-clos entre une femme et une Intelligence Artificielle, de porter notre réflexion sur les systèmes numériques qui envahissent progressivement nos vies. Dans un présent anticipé, à l'heure des big data, des algorithmes prédictifs, une inversion critique est franchie : c'est acquis, nos ordinateurs suivent et nous coachent désormais dans tout notre quotidien et nous leur déléguons massivement de nouvelles

tâches de notre travail, de notre corps, de notre cerveau. Pour quels enjeux ?

Bienvenue au XXI^e siècle...

Lecture immersive de 20 min toutes les 30 min

Judi et vendredi de 9h30 à 11h30 et de 13h30 à 18h30

Samedi de 10h à 11h30 et de 13h30 à 18h30

Retrouvez Eric Sadin et Frédéric Deslias, dans la conférence sur *Regards croisés sur l'Intelligence Artificielle* le mercredi 5 de 14h30 à 17h30 et Samedi 08 à 11h (voir p. 25)

→ Porteur du projet : Frédéric Deslias artiste → Chercheur associé : Alexandre Pauchet INSA (Rouen) → Partenaires du projet : Le Clair Obscur / DYS_LAB • Région Basse-Normandie • DRAC de Basse-Normandie • Le CNC /Dicréam • Comédie de Caen - Centre dramatique national • Le Quai des Arts - Argentan • Ville de Caen • Conseil général du Calvados • INSA de Rouen et la DRAC Haute-Normandie - Programme de résidence ART/SCIENCE 2015 • Le CUBE - Centre de création numérique d'Issy-les-Moulineaux • AADN - Lyon • L'Hippocampe - Caen • Les Ateliers Intermédiaires - Caen.

Éric Sadin est écrivain et philosophe, il alterne la rédaction de textes littéraires et théoriques. Il a publié plusieurs ouvrages, notamment une trilogie explorant l'état contemporain de nos rapports aux technologies numériques : *Surveillance Globale - Enquête sur les nouvelles formes de contrôle* (Climats/Flammarion, 2009) ; *La Société de l'anticipation* (Inculte, 2011) ; *L'Humanité Augmentée - L'administration numérique du monde* (L'échappée, 2013) (Prix Hub Awards 2013 de l'«Essai le plus influent sur le digital»).

Il est intervenant régulier à Sciences Po Paris, et intervient dans de nombreuses universités et centres de recherches en Europe, en Amérique du Nord et en Asie.

Il a été professeur à l'école supérieure d'art de Toulon, et visiting professor à l'ÉCAL de Lausanne et à l'université d'art IAMAS (Japon). Fondateur et rédacteur en chef de la revue *éc/artS* (Pratiques artistiques & nouvelles technologies, 1999-2003). Il a organisé trois colloques : *Globale Paranoïa - Formes et puissance de la surveillance contemporaine* (Paris, Palais de Tokyo, 2008) ; *Physique / virtuel* (Médiathèque d'Orléans, 2005) ; *Textualités & nouvelles technologies* (Saison de la France au Québec, Musée d'art contemporain de Montréal, 2001).

Lauréat de la Villa Kujoyama ; Prix Pompidou 2005, pour la conception d'une version multimédia de son livre *Tokyo* paru la même année chez P.O.L. Il a publié un essai : *La Vie algorithmique - Critique de la raison numérique* (L'échappée, 2015). Il publie régulièrement des tribunes dans Libération, Le Monde, Les Inrockuptibles...

Né en 1978, **Frédéric Deslias** suit des études d'électronique puis intègre l'université de Caen en Arts du Spectacle où il fonde Le Clair Obscur qu'il dirige depuis 2002. Pressé de passer à l'action, c'est là qu'il rencontre un groupe d'artistes (David Bobée, Antonin Ménard, Médéric Legros, Thomas Ferrand...) avec qui il forgera son goût pour les arts vivants. Repéré puis formé au Théâtre Ecole du CDN de Normandie, il rencontre Eric Lacascade, Thomas Richards, Armel Roussel, Dario Manfredini, Serge Tranvouez, Arnaud Churin... puis suit le Workcenter de Jerzy Grotowski à Pontedera (Italie) autour du programme *Tracing Road Across*.

Musicien, compositeur et sound designer pour le théâtre, la danse et le cinéma : il collabore depuis une dizaine d'années avec David Bobée sur la plupart de ses créations, Eric Lacascade (*Les Barbares* - Festival d'Avignon / Cour d'honneur en 2006), Héli Fatoumi/Eric Lamoureux, Radhouane El Medeb, etc. comptons une trentaine de créations.

Il se concentre maintenant sur ses activités propres de mise en scène, d'artiste multimédia et de plasticien : Formé à l'IRCAM sous MAX/MSP, Processing, puis After Effect, son travail s'oriente en complément vers l'image, les arts numériques, l'installation, le multimédia, l'interactivité et la musicothérapie.

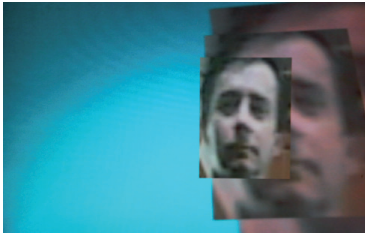
Son travail au sein du Clair Obscur est reconnu et diffusé sur un plan national et international. Primé pour *HERMSELF* (Festival Les Bains Numériques - Grand Prix de la Création 2011) et pour *Sleeping Beauty* (Arts and Mobility Awards - Transcultures (BE) 2013).

Le Clair Obscur est une compagnie conventionnée par la Région Basse-Normandie, soutenue par la DRAC, le conseil général du Calvados, la ville de Caen, l'ODIA et le CNC/DICREAM et l'Institut Français.

MAISON MINATEC → 1^{ER} ÉTAGE
|
ŒUVRES INTERACTIVES
PERFORMANCES – ATELIERS • MÉDIALAB

FRESQUE#1

ŒUVRE NUMÉRIQUE INTERACTIVE



L'artiste électro-vidéaste Lionel Palun a été invité en résidence pour le projet FESTIVAL, coordonné par le CEA-Léti et réunissant sept partenaires européens et sept partenaires japonais. Cette résidence se concrétisera en 2017 par une œuvre interactive intégrant le traitement des big data et par l'intelligence artificielle. Elle prendra la forme d'une fresque numérique interactive et monumentale, dessinée avec les pinceaux d'aujourd'hui que sont la vidéo, les réseaux, le calcul en temps réel, l'internet, les flux de données.

Fresque #1, se jouera de l'illusion d'ubiquité offerte par les réseaux, mettant en résonance deux espaces aussi géographiquement et culturellement éloignés qu'une gare au Japon et une gare en France grâce à un principe de *feedback* vidéo - mêlant à l'infini en miroir les images de deux captations simultanées de personnes dans deux endroits éloignés. À cela s'ajoutera une partition visuelle créée à partir de données captées en temps réel, donnant à voir de façon sensible la respiration des lieux dans lesquels l'œuvre s'inscrit. Un prototype de cette installation sera présenté pendant le salon EXPERIMENTA, connectant dans un premier temps deux lieux proches.

→ Artiste : Lionel Palun électro-vidéaste → Chercheurs associés : William Guicquero CEA-Léti • Levent Gurgen CEA-Léti • Jander Botelho Do Nascimento CEA-Léti → Partenaires du projet : Atelier Arts Sciences • CEA • Consortium du projet européen FESTIVAL • Hexagone Scène Nationale Arts Sciences – Meylan • TUBÀ. This project has received funding from the European Union's Horizon 2020 research and innovation programme under grant agreement 643275, and from the Japanese National Institute of Information and Communications

Retrouvez Lionel Palun et William Guicquero dans la conférence *Quand les artistes s'emparent des données* → JEUDI 06 / 10h30 (p. 24).

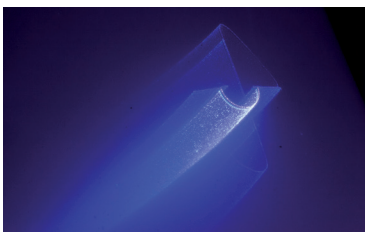
Lionel Palun

Electro-vidéaste, né en 1972 - www.lionelpalun.com

Il a un parcours universitaire de physicien : ingénieur de l'ENSPG (Physique) et docteur de l'UJF (nanoélectronique). Il a travaillé 2 ans comme enseignant chercheur à Grenoble au LPCS (électronique). Après une rencontre avec la danse contemporaine et en particulier le travail de la Cie Pascoli, il bifurque vers une recherche singulière autour du rapport entre l'image et la scène, visant à faire de ce média un acteur à part entière du spectacle, au même titre que la danse, le texte, le son ou la lumière. Lionel Palun est co-fondateur de l'association 720 Digital, membre de la collégiale du 102, membre du comité de rédaction du magazine trimestriel *Revue & Corrigée* et a été membre pendant 5 ans du conseil d'administration de CitéDanse. Professionnel dans le spectacle vivant depuis 2001, il travaille l'image numérique sous ses aspects les plus divers. Il a ainsi conçu plus de vingt installations plastiques et travaillé sur une trentaine de spectacles et performances en collaboration avec de nombreux artistes de la danse, du théâtre, de la musique, de la lumière et du cinéma (Jérôme Noetinger, Will Guthrie, Riojim, Christophe Cardoen, Delphine Dolce, Dominique Lentin, Camel Zekri, Yann Lheureux, Frédéric Tentelie, Broadway, Pascal Mengelle, Cédric Marchal, Anne-Marie Pascoli,...).

BLEU GORGONE#02

ŒUVRE IMMERSIVE LUMINEUSE ET SONORE



Bleu Gorgone#02 est le point de rencontre de deux horizons distincts : l'un est physique, l'autre mythologique. C'est le dernier né d'une série de «réacteurs» développés par Stéphane Perraud et le fruit d'une technologie de pointe. Les versions successives de cette fiction scientifique, à la limite du fantastique, écrites par Aram Kebedjian, ont toutes pour fin de déchirer le rideau étanche qui sépare le commun des mortels de la matière nucléaire, conçue comme un mythe moderne. Le recours à

la fiction est un des moyens utilisés par l'artiste pour s'approprier l'inabordable infrastructure technologique qui entoure et protège la matérialité de l'énergie, et rapporter à une échelle humaine le totémisme du fantasma nucléaire. Œuvre transdisciplinaire, elle invite le visiteur à s'immerger dans un espace où un rayonnement diffus presque surnaturel laisse deviner des cuves où ils pourront jeter un œil à travers l'oculus destiné à enregistrer leur iris !

Sessions de 10 minutes toute la journée.

Retrouvez Stéphane Perraud, dans la conférence *Mon œil ! L'eye-tracking dans l'art* le vendredi 7 à 14h30 (p.25)

→ Porteurs du projet : **Stéphane Perraud** artiste • **Aram Kebabdjian** auteur • **Julie Miguiditchian** Digitalarti, direction de production.
→ Chercheurs associés : **Christel Pierlot** ENSCL, Laboratoire de Formulation • **Daniel Hennequin, Philippe Verkerk** chercheurs CNRS affecté au PhLAM • **Laurent Sparrow** membres de l'IRCICA (Laboratoire d'Informatique fondamentale de Lille) • Avec la participation de **Niki Bacille** Laboratoire de chimie de la matière condensée de Paris (LCMCP) Collège de France.
→ Co-producteurs du projet : **Digitalarti** • **ACNOT**. → Partenaires du projet : **Pictanovo** • **Mairie de Lille** • **Ministère de la recherche et de l'enseignement** • **Région Nord-Pas-de-Calais**.

Stéphane Perraud est artiste plasticien issu du milieu de la performance et du multimédia. Depuis 2008, il initie une recherche plastique où il interroge les impasses et difficultés des sciences et des techniques. Il opère un va et vient constant entre une pratique plastique et performative. Son travail plastique explore aussi bien le dessin que la photographie, le montage, l'installation et la sculpture. Pour mieux appréhender le présent, il inscrit son œuvre dans une démarche prospective. Ce travail s'apparente à une archéologie du futur. L'un de ses sujets plastiques de prédilection se focalise sur la façon dont la lumière est liée à la fois à la connaissance et au désastre, aussi bien symboliquement que scientifiquement, autant techniquement qu'esthétiquement. Grâce à diverses techniques électroniques et de programmation de la lumière, il produit un corpus d'œuvres, de nature sculpturale et visuelle, qui interagit avec le corps, le mouvement et la perception du spectateur. Ces productions, sont aussi des passerelles qui s'érigent entre l'histoire des sciences et celle des arts, correspondances qui visent à la fois à enrichir son travail et à mettre en jeu la mémoire et l'expérience du spectateur.

OCINAEE



« Objets Connectés et Interfaces Numériques pour l'Apprentissage à l'École Élémentaire » explore, pour les mathématiques, le potentiel didactique d'un dispositif d'apprentissage. Ce projet vise à lier le monde réel des objets et le monde numérique grâce à la manipulation d'objets matériels tels que cartes, dés, plateaux de jeu connectés à une plateforme numérique par l'intermédiaire d'un robot.

Durant le salon EXPERIMENTA, trois scénarios seront présentés à l'aide de Smartphones, tablettes et robots... Venez tester l'apprentissage des mathématiques de manière ludique !

Jeudi 6, vendredi 7 et samedi 8 octobre → Atelier à 10h, 11h, 14h et 16h, durée 30 min et en accès libre en dehors des ateliers.

Participation aux ateliers sur inscription auprès de florent.excoffon@theatre-hexagone.eu ou directement sur le stand.

→ Porteurs du projet : **Erasmus** • **IFÉ** • **Awabot** • **Digischool**.

LE LIVRE ORGANIQUE



Ce livre organique est en papier bactérien : il a poussé dans un milieu de culture biologique. Le livre décrit les protocoles utilisés à sa fabrication. Il est alors possible de refaire un nouveau livre à partir du premier comme un matériel libre. Ce travail questionne la persistance du support papier et la transmission de l'information à l'ère de la dématérialisation de la communication. Lors des ateliers tout public, venez expérimenter ce papier organique ! (attention il s'agit de faire un carnet lors des ateliers).

• **Jeudi 06 - Vendredi 07 : 10h et 14h30 (durée 30 min)**

• **Samedi 08 : 10h30 (durée 2h)**

→ Porteurs du projet : **Louise Devalois** artiste • **Diane Trouillet** artiste, chercheuse.
→ Partenaires du projet : **KOMON** • **ARTILECT Fablab Toulouse**.

Louise Devalois – Graphiste indépendante domiciliée à Toulouse. Formée aux beaux-arts en graphisme et dessin de caractères typographiques, esquisse une définition personnelle du design graphique. Elle envisage son métier comme un vaste champ d'expérimentations s'articulant autour de deux notions : la pédagogie et le partage.

Le graphisme, en tant qu'outil d'utilité publique, permet d'ouvrir des espaces d'expériences partagées. Il offre la possibilité de s'exprimer là où on ne l'attend pas, en tant que générateur de lien et point de rencontre des regards.

Spécialisée dans l'édition, la conception d'identités visuelles, le dessin de caractères typographiques et la signalétique, elle affectionne aussi les installations éphémères dans l'espace public.

Diane Trouillet

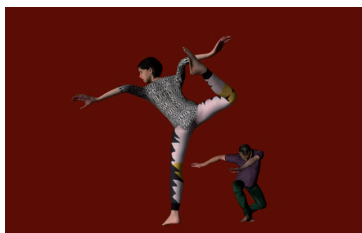
Née en 1980, Diane Trouillet vit et travaille à Toulouse. Après avoir soutenue une thèse en Biologie cellulaire et moléculaire à l'Université Pierre et Marie Curie (Paris), elle devient artiste-chercheuse en concevant des installations ancrées dans la relation entre l'art et la science. La multiplication des rencontres et des collaborations permettent l'émergence de projets pluridisciplinaires. Le décloisonnement des savoirs, la transversalité des expériences ouvrent des problématiques en relation avec l'art, les sciences et l'impact des technologies émergentes sur la société. La genèse d'une œuvre, le processus de création et la recherche de nouveaux médiums catalysent alors sa démarche artistique.

Participation aux ateliers sur inscription auprès de florent.excoffon@theatre-hexagone.eu / 04 38 78 61 63 ou directement sur le stand.

Retrouvez Diane Trouillet dans la conférence *Bioressources : de l'engrais pour les artistes* vendredi 7 à 10h30 (p.25)

VR_I

PROJET DE PIÈCE CHORÉGRAPHIQUE IMMERSIVE



VR_I est une pièce de danse contemporaine en réalité virtuelle immersive dont l'objectif est de questionner notre perception de la réalité. Grâce à la technologie de réalité virtuelle immersive développée par le partenaire Artanim sera créé un espace virtuel total. Munis d'un casque de réalité virtuelle les visiteurs évolueront librement au même niveau que les danseurs virtuels. Le but est de créer une pièce 100 % virtuelle où des spectateurs réels sont immergés dans un univers virtuel. Pour EXPERIMENTA, les visiteurs pourront

découvrir une démonstration du projet.

→ Production : **Cie Gilles Jobin Genève** • En collaboration avec **Artanim Genève** • **Susana Panadès Diaz** et **Gilles Jobin** danseurs virtuels • **Artanim - Genève** scans 3D, capture de mouvements, plateforme VR et technologie immersive. **La Compagnie Gilles Jobin est soutenue par la ville de Genève, la République et Canton de Genève, Pro Helvetia Fondation suisse pour la culture.**

Gilles Jobin

Vit et travaille à Genève. Il est internationalement reconnu depuis sa première chorégraphie pour trois danseurs *A+B=X* qu'il crée en 1997 à l'Arsec de Lausanne, et qui sera présentée au Festival Montpellier Danse deux ans plus tard.

En 1999 il produit *Braindance* qui ouvrira la saison 2000-2001 du Théâtre de la Ville à Paris. Son orientation artistique radicale et sa reconnaissance internationale font de lui un des précurseurs d'une nouvelle génération de chorégraphes européens. Suit un autre quintet, *The Moebius Strip*, créé à Paris au Théâtre de la Ville en 2001.

En 2002, il crée *Under Construction* à la Schaubühne de Berlin.

En 2003, il surprend encore en acceptant une commande du Ballet du Grand Théâtre de Genève pour lequel il crée *TWO-THOUSAND-AND-THREE*, pièce pour vingt-et-un danseurs.

En 2004, il crée *Delicado* pour le Ballet Gulbenkian et en 2005, il crée *Steak House* à l'Arsec de Lausanne après être revenu s'installer en Suisse.

En 2006, il devient artiste associé de Bonlieu Scène nationale Annecy en France où il crée toutes ses productions suivantes jusqu'en 2011 : *Double Deux* (2006), *Text To Speech* (2008), *Black Swan* (2009) et *Le Chaînon Manquant - The Missing Link* (2010) et *Spider Galaxies* (2011) – une pièce dans laquelle il redéfinit le mouvement à l'aide d'une imposante base de données iconographiques.

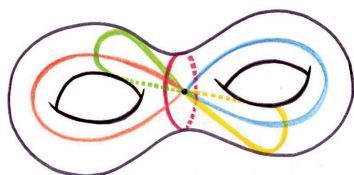
En 2011, il reprend *A+B=X* avec de nouveaux interprètes. A la fin de cette même année, et suite à une proposition de collaboration de David Greilsammer avec L'Orchestre de Chambre de Genève, il crée sa première pièce sur une musique existante. Un trio dansé en présence d'un septuor à cordes qui interprète en direct Shaker Loops de John Adams, présentée en avant-première à La Gaîté Lyrique à Paris et en première au BFM à Genève pour l'ouverture de saison de L'OCG.

En 2013, il crée *PROTOKIDS* au festival La Bâtie à Genève pour neuf jeunes danseuses de la Cie Virevolte Manon Hotte. Il produit également *QUANTUM*, une pièce pour six danseurs. La création a reçu le soutien de la Fondation d'entreprise Hermès dans le cadre de son programme New Settings pour la collaboration entre Gilles Jobin et l'artiste visuel Julius von Bismarck dont l'installation Versuch Unter Kreisen sert de dispositif lumineux et scénographique. Ecriture du storyboard du film chorégraphique en stéréoscopie *WOMB 3D*. Réalisation Gilles Jobin, décor Sylvie Fleury, musique Franz Treichler, costumes Jean-Paul Lespagnard.

Outre ses propres créations, il a fait de sa compagnie et des Studios 44 un lieu pionnier pour la formation professionnelle du danseur, la reconnaissance de la danse contemporaine en Suisse et la stimulation des échanges internationaux à travers de nombreuses initiatives : entraînement quotidien du danseur, actions pédagogiques, workshops, résidences d'artistes, ainsi que des projets avec les pays du Sud, notamment en Afrique et en Amérique Latine.

Retrouvez Gilles Jobin dans la conférence *Quelles nouvelles narrations en réalité virtuelle ?* → JEUDI 05 / 15h30 (p. 24).

LES IMPROMPTUS SCIENTIFIQUES



Les impromptus scientifiques sont des discours spectaculaires qui mettent en scène un chercheur, dont les travaux sérieux sont joyeusement déréglés par le Groupe n+1, que nous retrouvons cette année avec de nouveaux impromptus sur le thème de l'énergie et des mathématiques. Ils tentent de faire tenir ensemble un propos scientifique et une approche poétique. Chaque chercheur est associé à un artiste pour imaginer une forme ludique

d'un sujet qu'il aura à cœur de présenter.

Les deux *impromptus scientifiques* sur l'énergie sont le résultat d'une résidence sur cette thématique menée au sein de l'Atelier Arts Sciences en 2016 autour de la question « Quel imaginaire de l'énergie et des ressources demain ? ». Ces impromptus viennent compléter cette réflexion explorée dans un premier temps autour du Jeu « pour changez le monde » proposé également par le Groupe n+1 (voir p. 20)

- Comment faire couler une goutte d'essence d'un brin d'herbe

Jeudi 6 - Vendredi 7 à 9h30 et 17h30

→ Groupe n+1 • Thierry Chataing directeur du laboratoire des technologies de la biomasse, CEA- Liten.

→ Production : Les Ateliers du spectacle → Coproduction : Atelier Arts Sciences • Hexagone Scène Nationale Arts Sciences - Meylan • CEA.

- Si on parlait d'énergie

Jeudi 6 à 10h30 et 11h30

Vendredi 7 à 10h30 et 14h30

Samedi 8 à 11h et 15h

→ Groupe n+1 • Tristan Caroff chercheur CEA, DRT/LITEN/DTNM/SERE/LTE.

→ Production : Les Ateliers du spectacle.

→ Coproduction : Atelier Arts Sciences • Hexagone Scène Nationale Arts Sciences - Meylan • CEA.

- Géométrie et chaos

Samedi 8 à 12h et 16h

→ Groupe n+1 • Samuel Tapie chercheur en mathématiques au Laboratoire Jean Leray à l'Université de Nantes • Anne Vaugon chercheuse en mathématiques au département de mathématiques d'Orsay à l'Université Paris-Sud.

→ Production : Les Ateliers du spectacle → Coproduction : Théâtre Athénor.

→ Soutien : Laboratoire Jean Leray de l'Université de Nantes.

→ Le Groupe n+1 / Les Ateliers du spectacle est composé des artistes : Mickaël Chouquet • Balthazar Daninos • Léo Larroche • Jean-Pierre Larroche

Gratuit sur réservation à l'Hexagone 04 76 90 00 45

DURÉE 45 minutes (dont la discussion avec le public) – À partir de 10 ans



CHALEUR FATALE

De **Danielle Martinigol**

Lecture par **Grégory Faive**, comédien

Après une immersion au sein des laboratoires de recherche du CEA-Liten, spécialisés dans l'énergie, Danielle Martinigol, auteure, en résidence à l'Atelier Arts Sciences a écrit une nouvelle intitulée *Chaleur fatale*. Elle a imaginé un monde futuriste où nos rapports à l'énergie et aux ressources se retrouvent métamorphosés, désormais régis par un système dominateur ultra-puissant qui ré-invente les mécanismes de production, stockage, consommation et partage de l'énergie. Grégory Faive vous fera plonger dans cet univers fantastique.

• **Vendredi 07 à 12h**

Lieu : 1^{er} étage

• **Samedi 08 à 14h**

Lieu : Amphithéâtre

Entrée libre – Durée 40 min.

Danielle Martinigol - Auteure

Elle dit de son curriculum vitae qu'il ressemble à une carte des vins. En effet, fille d'un père né à Nuits-Saint-Georges et d'une mère née à Meursault, elle vient au monde en pleine période des vendanges 1949 au cœur des grands vignobles bourguignons. Petite fille de l'inventeur du tracteur enjambeur, Léon Loiseau, elle découvre par hasard les livres de science-fiction de son grand-père et devient fan de SF dès l'âge de onze ans. Elle fait ses études à Beaune et à Dijon où elle obtient une maîtrise et un D.E.A. en Lettres modernes sur les littératures de l'imaginaire.

Enseignante, aujourd'hui en retraite, elle a publié des dossiers pédagogiques chez Hachette, puis au C.N.D.P. et participé à la formation de professeurs à la lecture et l'écriture de la science-fiction.

C'est pour ses deux enfants et ses élèves qu'elle décide un jour d'écrire un premier roman *L'Or bleu*, qui traite de la gestion future de l'eau à la surface de la Terre. D'autres romans suivent qui offrent matière à réflexion sur le thème qui lui est cher : l'écologie. Elle remporte le Grand Prix de l'Imaginaire 2002 en catégorie jeunesse pour le premier tome d'une trilogie : *Les Abîmes d'Autremer*, publié chez Mango et au Livre de Poche Jeunesse chez Hachette.

Ces romans sont désormais disponibles en version intégrale retravaillée pour adultes en publication électronique.

Son best-seller *Les Oubliés de Vulcain* met en scène un héros génétiquement modifié, confronté au décor effrayant d'une planète-poubelle. La suite *C.H.A.R.L.Ex* est parue en 2013. En collaboration avec Alain Grousset, elle a écrit *L'Enfant-mémoire* et sous le pseudonyme de Kim Aldany *Les Mange-forêts* (série Kerri et Mégane Nathan Poche).

Danielle et Alain ont publié en 2010 un roman d'uchronie *Sens interdit* chez Flammarion Jeunesse. Chez le même éditeur elle a publié trois anthologies et un dossier : *15 voyages extraordinaires* de Jules Verne, *Victor Hugo, la légende d'un siècle*, *Histoires terribles* d'Edgar Allan Poe, *Inconnu à cette adresse* de Kressmann Taylor.

En 2013 paraît aussi *CANTORIA* évoquant un monde où toute l'énergie est produite par la voix de Chanteurs. Ce livre se rattache au genre appelé science-fantasy.

Les dernières parutions en 2016 : *Les Pierres qui pleurent* et *Le Maître-chêne*, les tomes 1 et 2 de la série *Aventures à Guédelon* aux éditions Actusf. Danielle Martinigol a l'habitude de dire qu'elle est une « écrivaine » heureuse car elle rencontre souvent ses jeunes lecteurs. Elle veut les convaincre que le futur n'est jamais écrit et qu'il leur appartient de faire de l'avenir ce dont ils rêvent.

Grégory Faive – Metteur en scène & comédien

Formé au C.N.R. de Grenoble dans le Cycle d'Orientation Professionnelle, dirigé par Philippe Sire, il rencontre Laurent Pelly dans le cadre de l'atelier de fin de formation : *La journée d'une rêveuse* de Copi. Depuis, il a joué pour lui dans *Le voyage* de M. Perrichon, *Le Roi nu* d'Evgueni Schwartz (comédien et assistant), *Foi, Amour, Espérance*, de Horvath, *Le Songe* de Strindberg et depuis 2007 dans *Les Malices* de Plick et Plock. Grégory a également joué dans *Noces de papier* d'après Brecht, mise en scène de Laurent Brethome pour *les Esquisses d'été* de La Roche-sur-Yon en juillet 2010.

Il a par ailleurs travaillé pour Pascale Henry, comme assistant sur *Inconnu à cette adresse* de Kressman Taylor et comme comédien *Les Tourments d'Alexis* et *Entrée libre*, tous deux créés à partir des textes d'Alexis de Tocqueville, et a participé à la mise en espace de *Pas à pas*, pièce écrite et mise en scène par Pascale Henry. Il a joué sous la direction de

Marie Brillant dans les spectacles *Au nom de... et Copula* et dernièrement dans *En cas de nécessité absolue, lâche la bride !* En 2012, il a joué pour la première fois sous la direction de Crystal Sheperd-Cross dans *Moi Michèle Mercier, 52 ans, morte...* de Marie Henry.

Depuis 2011, il interprète le monologue *Pourvu qu'il nous arrive quelque chose...* qu'il a également mis en scène. Ce spectacle a joué notamment à l'Espace Malraux à Chambéry ainsi qu'à la MC2 en mai 2014 et a été présenté à Avignon. Il est membre depuis 2006 du collectif Troisième Bureau, comité de lecture de théâtre contemporain, où il est lecteur et directeur de lecture.

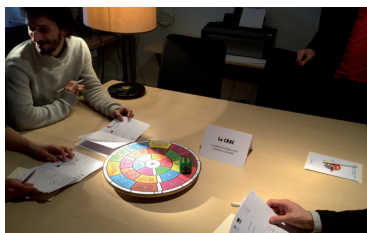
En 2006, il crée la compagnie Le Chat du désert. Il met en scène : *Nous, les héros* de Jean-Luc Lagarce, créé en juin 2006 et repris la saison suivante, *Les Reines* de Normand Chaurette, créé en mars 2008 et repris la saison suivante ; *Les Sermons joyeux* de Jean-Pierre Siméon, créé en novembre 2009 ; *Pourvu qu'il nous arrive quelque chose...* (adapté du *Petit lexique amoureux* du théâtre de Philippe Torreton) créé en octobre 2011 à l'Autre Rive - Eybens et en tournée depuis ; *Une Souris Grise* de Louis Calaferte, créé en avril 2012.

La compagnie travaille depuis sa création en partenariat avec l'école de musique d'Echirolles, où Grégory Faive met en scène le concert de Noël et le cabaret de l'atelier de Sophie Bœuf pour les élèves musiciens.

Grégory Faive a été membre du Collectif Le Tricycle - Théâtre 145 et du Théâtre de Poche à Grenoble, de septembre 2010 à septembre 2014.

LE JEU POUR CHANGER LE MONDE

Par le Groupe n+1



Dans le cadre d'une résidence de recherche menée par l'Atelier Arts Sciences sur l'imaginaire de l'énergie pour demain, le Groupe n+1 a inventé un jeu participatif et citoyen. Intitulé *Pour changer le monde*, ce jeu est une manière novatrice et ludique de questionner individuellement et collectivement son rapport à l'énergie et à la ressource. Il se joue comme un jeu de société en bousculant nos imaginaires par un système de questions/réponses qui nous amènent à nous interroger tantôt seul, tantôt en équipe, sur des enjeux liés à l'énergie qui nous touchent à différents niveaux : en nous, chez nous, sur notre lieu de travail, dans notre ville ou notre quartier... L'objectif est de formaliser un projet d'action commun capable de « changer le monde » !

- Jeudi 06 : 14h30
- Vendredi 07 : 09h30 et 14h30
- Samedi 08 : 15h

Extérieur sous chapiteau

Gratuit sur réservation à l'Hexagone

04 76 90 00 45 ou sur place à l'accueil billetterie 10 min avant la représentation.

Durée 1h45. À partir de 10 ans.

→ Conception du jeu : Groupe n+1 • Eludi.

→ Avec les chercheurs Amal Chabli (CEA INES) • Philippe Mallein (CEA IO) • Anne-Karine Froment, Benjamin Boillot, Nicolas Tauveron, Philippe Bandelier, John Willison, Grégory Cwicklinski, Andrew Chilton, Angèle Ravachol, Thierry Chataing (CEA Liten).

→ Coproduction : Atelier Arts Sciences • Les Ateliers du spectacle • Eludi Productions.

LES N+1

En partant des recherches de Clémence Gandillot, en travaillant dans les spectacles de Jean-Pierre Larroche, en imaginant des exercices de mathématiques, en s'interrogeant sur les sens du mot « chose », en cherchant la différence qui existe entre une chose et une chaise, en résolvant des problèmes aussi simples que le nombre total des choses ou l'optimisation sous contrainte, en tentant de représenter sur scène l'espace qu'on a dans la tête, en espérant obtenir un jour l'autorisation de bivouaquer dans la salle Pi du Palais de la Découverte, en rêvant d'un campement mathématiques, en interviewant des mathématiciens et en inventant d'autres, en enregistrant leurs conversations secrètes, en les retransmettant à travers des câbles et des écrans, en projetant leurs visages sur des murs, en construisant des tableaux noirs, en remplissant ces tableaux noirs de formules possiblement infinies, en rassemblant tous les éléments de cette équation dans des salles remplies de signes, plusieurs jeunes gens se sont progressivement constitués en groupe de théâtre au sein de la compagnie les ateliers du spectacle, le groupe n+1.

Les n+1 ont réalisé quatre spectacles, *Le t de n-1*, *Le t-gricole*, *L'apéro mathématiques* et *Fromage de tête*. Quatre spectacles en tournée dont la plupart ont été joués à l'Hexagone Scène Nationale Arts Sciences - Meylan.

En 2015 et 2016, les n+1 se déplaceront avec le campement mathématiques, un parcours spectaculaire qui rassemble *Le t de n-1*, *L'apéro mathématiques* et *Fromage de tête*.

Ils se mettent au travail sur le prochain spectacle, *n'y pensons plus*. Ils conduisent plusieurs Ateliers.

Ils sont en résidence à l'Atelier Arts Sciences et à l'Hexagone Scène Nationale Arts sciences - Meylan, à Athénor - scène nomade de Nantes et Saint-Nazaire, aux Mureaux au titre du Programme Investissement d'Avenir, et artistes associés au Théâtre de l'Agora - Scène nationale d'Évry et de l'Essonne.

ATELIER CUISINE



Avec le soutien du groupe SEB, l'Atelier Arts Sciences vous propose de participer à un atelier cuisine. Dans le cadre de l'année internationale des légumineuses, repartez chez vous avec un menu complet entièrement composé de légumes ou de végétaux ! Par groupe de six personnes et en moins d'une heure, vous aurez la possibilité de réaliser un menu correspondant aux alimentations particulières et très en vogue en ce moment : un menu sans gluten, un menu sans lait et un menu sans viande ! Cet atelier s'inscrit dans le cadre d'une étude anthropologique menée par Fanny Parise, visant à analyser les habitudes des consommateurs.

- Vendredi 07 à 17h
- Samedi 08 à 10h30

Lieu : Extérieur - sous chapiteau

Inscription florent.excoffon@theatre-hexagone.eu / 04 38 78 61 63 ou sur place à l'accueil billetterie.

Places limitées. Durée 1h

Fanny Parise

Issue d'une triple formation Anthropologie (M2 ; PhD), management (M2) et journaliste (M2), elle exerce depuis 2012 une activité d'Anthropologue indépendante. Actuellement Anthropologue embarquée au sein du Laboratoire de recherche du Groupe SEB comme Chef de projet innovation, ses activités se divisent en plusieurs axes : un axe opérationnel (réalisation de tests ou d'études ethnographiques par produits, par consommation, par aire culturelle ou par segment de marché) ; un axe expertise (analyse et traitement des données sur différentes thématiques) ; un axe fondamental (recherche en Anthropologie de la consommation et de l'innovation). Ses champs d'intervention qui s'articulent autour de la consommation sont nombreux, en tant qu'anthropologue des mondes contemporains, elle a réalisé des études pour différentes structures : Bouygues Construction, EHESP, Société de Projets, EDF, ERDF, l'Institut Paul Bocuse, l'Appart Fitness, etc... Elle développe actuellement un axe de recherche sur l'influence de la spiritualité dans l'acte de consommation et s'intéresse à l'évolution des pratiques alimentaires contemporaines.

MAISON MINATEC → AMPHITHÉÂTRE
|
CONFÉRENCES RENCONTRES
TABLES RONDES

JOURNÉE 05
PROFESSIONNELLE OCTOBRE
14H30
22H00
MAISON MINATEC
GRENOBLE

Le salon EXPERIMENTA est aussi l'occasion pour l'équipe de l'Atelier Arts Sciences de partager des questions sur les évolutions technologiques et sociétales qui se posent aujourd'hui.

- **14h30 -17h30 – Table ronde**

L'art est-il une partie de Go ? Les relations entre artistes et intelligence artificielle.

Animée par **Nicolas Rosette**, directeur du développement et de la communication au Théâtre Nouvelle Génération - Lyon

Les développements récents de l'Intelligence Artificielle (IA) laissent présager d'une révolution sociétale similaire à l'arrivée de l'imprimerie et dont nous verrions aujourd'hui les prémices. L'IA et sa diffusion dans la société réinterroge en effet l'ensemble de nos activités humaines. Ces avancées technologiques nous obligent-elles à redéfinir les frontières qui séparent l'humain de ses propres outils ? Face à cette véritable question de société, comment les artistes peuvent-ils se saisir de cette possible révolution ? Si l'IA peut être un nouvel outil au service de la création, va-t-elle jusqu'à réinterroger la place de l'artiste ?

Intervenants

Vincent Le Cerf, conseiller en anticipation numérique, spécialiste en IA - **Eli Commins**, chargé de la coordination de la politique numérique au ministère de la Culture et de la Communication - **Frédéric Deslias**, metteur en scène Cie Clair Obscur - **Théophile Ohlmann**, psychologue cognitif, conseiller scientifique au CEA - **Philippe Torrès**, directeur général adjoint, Atelier BNP Paribas - **Véronique Aubergé**, chercheuse CNRS au LIG

La compagnie Clair Obscur présentera ***Conversation avec MATI, Intelligence Artificielle, #SoftLove***

- **17h30 – Apéro réseau sous le chapiteau**
- **18h30 – Soirée d'ouverture du salon EXPERIMENTA**

Intervention artistique autour de la résidence sur l'énergie portée par l'Atelier Arts Sciences - inauguration du salon - cocktail dinatoire

Tarif : 50 € (repas compris) Inscription obligatoire sur www.experimenta.fr

Contacts → laurence.bardini@theatre-hexagone.eu

Nicolas Rosette

Directeur du développement et de la communication du Théâtre Nouvelle Génération - Centre dramatique national de Lyon et président de Gamelab-agency

De 2008 à 2013, il a été en charge de la programmation des spectacles et expositions arts numériques au Théâtre de l'Agora, scène nationale d'Evry et de l'Essonne. C'est dans ce cadre qu'il a assuré la direction artistique du festival «Siana, l'imaginaire des technologies» et rapproché le spectacle vivant de création contemporaine à la question du jeu vidéo comme médium artistique potentiel. C'est en ce sens qu'il a conçu l'exposition « Arcade ! Jeux vidéo ou Pop art ? » et accueilli des créateurs de jeux vidéo expérimentaux en résidence d'artiste dans un lieu de spectacle vivant.

Il a par ailleurs été membre du collège critique du Salon Montrouge en 2012 et 2013, directeur artistique du festival Fabfest en 2012 à la Gaité Lyrique, à Paris et collaborateur régulier des rencontres (e)mergences à Lux, scène nationale de Valence. Il a été directeur-adjoint du Théâtre Les Ateliers de 2014 à 2015 avant l'intégration de ce dernier au Centre dramatique national de Lyon.

Nicolas Rosette est membre de l'Observatoire des Mondes Numériques en Sciences Humaines depuis 2007.

Vincent Le Cerf – Conseiller en Anticipation Numérique, spécialiste en I.A.

Fondateur de Metagenia, société éditrice de logiciel et prestataire de formations dans les technologies du génie logiciel, il est docteur en Intelligence Artificielle. Il s'intéresse à l'évolution des technologies numériques et aux impacts sur les différents secteurs d'activités, ainsi qu'aux mutations des usages.

Frédéric Deslias – Artiste

Implanté à Caen, le Clair Obscur réunit autour de Frédéric Deslias un groupe d'artistes et de développeurs œuvrant au croisement des Arts Vivants et des Arts Numériques.

La question de l'être dans des environnements computationnels est au cœur de la problématique du Clair Obscur. Ils explorent à travers des formes hybrides et des laboratoires, parfois spectacles, parfois performances ou installations, tant la question de l'humain au XXIe siècle que le futur des formes du spectacle. Le fond est la forme.

Théophile Ohlman – Psychologue cognitif

Professeur émérite à l'Université Grenoble-Alpes, il est aujourd'hui conseiller scientifique en psychologie cognitive au CEA Grenoble. Il a été également professeur à l'Université de Genève et professeur associé à l'Imperial College (Université de Londres). Neuropsychologue, son activité principale porte sur les comportements spatiaux vicariants et leurs conséquences au niveau de la posture, de la perception visuelle et de l'ergonomie cognitive.

Eli Commins – Chargé de la coordination de la politique numérique au ministère de la Culture et de la Communication

Il a coordonné auparavant le pôle culturel de La Panacée - centre de culture contemporaine de Montpellier, dont les missions portent sur les arts visuels, le numérique et les nouvelles écritures. Au cours des précédentes années, en tant qu'auteur et metteur en scène, il a créé des textes-cartes où le public circule librement (Writing Spaces, 2011), une série de pièces issues de voix fictives et réelles captées sur les réseaux sociaux (Breaking / Redoubt, Breaking / Iran, Breaking / Miranda Warning, de 2008 à 2012 dans diverses salles en Europe), ou encore des parcours immersifs et sensoriels (en 2012 : ASLP; auparavant, pour la compagnie CREW Au cours des précédentes années.: EUX et Line-Up).

Philippe Torrès – Directeur adjoint de L'Atelier BNP Paribas

Il est directeur adjoint de L'Atelier BNP Paribas et Directeur du conseil en Stratégie Numérique de L'Atelier BNP Paribas. Depuis 25 ans, il conseille et aide les métiers du groupe BNP Paribas à innover en s'appropriant les usages des nouvelles technologies. Depuis plus de 7 ans, L'Atelier BNP Paribas monétise et valorise son expertise de conseil en stratégie digitale auprès de ses clients grands comptes (Total, RATP, Philips...), institutions françaises (Ministère de l'Economie, Ministère de la Culture...) et Médias (TF1, France 2, RFI, BFM, le Figaro, Les Echos...). Ses domaines d'expertise transversale sont le conseil en stratégie digitale, l'analyse stratégique, l'analyse des nouvelles technologies et l'innovation. Il a une très bonne connaissance de l'ensemble des métiers du groupe BNP Paribas et développe depuis 10 ans une expertise d'analyse stratégique des secteurs des Médias (Presse, Radio, TV, Internet, IT...), l'Energie, la Grande Distribution, les Transports et plus récemment la Santé.

Véronique Aubergé – Chercheur CNRS/INSHS au LIG, responsable du Living Lab du LIG, directrice du département d'Informatique intégrée aux Lettres, Langues, Langage (I3L), présidente du comité d'éthique en robotique sociale de la SFTAG Elle obtient en 1991 une thèse en Informatique et en Linguistique après 4 ans ingénieur de recherche R&D dans la société ORDS (Meylan) et entre au CNRS en 1992, après 2 ans ATER en informatique à l'ENSIMAG et d'enseignements de sciences du Langage et Sciences Cognitives à l'Université de Lettres et Langues et à l'Université de Sciences Humaines et Sociales de Grenoble. En contrat de recherche à l'ICP depuis 1983 puis GIPSA jusqu'en 2012 avant d'intégrer le LIG, ses travaux ont porté sur l'orthographe, la phonétisation, la prosodie, les émotions dans les interactions humaines avec des applications en synthèse vocale expressive et puis récemment en interaction socio-affective pour la robotique sociale. Elle a dirigé des projets nationaux et internationaux avec des laboratoires, des industriels ou des grands groupes (ATT, Bell Labs, ATR, Orange Labs...). Elle a développé une méthodologie expérimentale écologique de co-construction des théories, modèles et technologies, dans lequel le robot est un instrument d'observation et validation des comportements humains : elle propose une théorie cognitive de la représentation de soi et de l'autre qui inscrit l'interaction humaine dans une dynamique évolutive de la relation et de l'attachement (glu socio-affective). Ses applications pour l'interaction personne-robot sont en particulier mises en œuvre pour les personnes fragiles. Elle a participé à la création de la chaire d'excellence industrielle Robo'Ethics de la Fondation Grenoble INP.

2 RDV professionnels auront lieu pendant le salon :

→ **JEUDI 06 / 17h30 (durée 1h + spectacle)**

Visite du salon suivie du départ pour l'Hexagone pour voir le spectacle *Lumière(s)*.

→ **VENDREDI 07 / 17h30 (durée 1h +1h)**

Visite du salon pour les professionnels suivi d'un apéro-réseau.

Nous vous donnons rendez-vous à l'accueil professionnel de l'Atelier Arts Sciences au rez-de-chaussée.

Contact : laurence.bardini@theatre-hexagone.eu

LES CONFÉRENCES

Venez participer à des tables rondes, à des échanges entre artistes, scientifiques et acteurs de l'innovation sociale, culturelle et technologique. Un format de 1h15 pour des rencontres privilégiées où vous retrouvez les acteurs du salon.

Toutes les conférences ont lieu dans l'amphithéâtre MINATEC. Entrée libre

- « **Quand les artistes s'emparent des données** » – Jeudi 06 à 10h30

Animateur : **Nicolas Rosette**, directeur du développement et de la communication du Théâtre Nouvelle Génération

L'explosion des « mégadonnées » (big data) – cette incommensurable quantité de données collectées dans notre environnement, dans l'espace public et au travers des objets numériques qui nous accompagnent – amène avec elle autant de nouvelles perspectives que de questionnements sociétaux. Au-delà du regard critique qu'ils peuvent apporter, de plus en plus d'artistes viennent chercher dans ces flux de données une matière première artistique. Comment dépasser la production d'outils de *profiling* ou de statistiques descriptives généralisées (data visualisation) pour créer des œuvres ? Comment s'en emparer artistiquement pour – par exemple – faire ressentir au public le pouls d'un lieu, le rythme du monde ou même le climat ? Et quels autres regards ces artistes offrent-ils aux données et leur visualisation ?

→ Avec : **Lionel Palun** artiste électro-vidéaste • **William Guicquero** chercheur au CEA-Léti pour *Fresque #1* • **David Chanel** artiste, ingénieur et cofondateur de la start-up Theoriz Studio pour *ORU* • **Nicolas Fléchon** directeur adjoint des Réseaux, directeur de Projets Smart Energie à Gaz Électricité de Grenoble • **Javiera Tejerina-Risso** artiste vidéaste et plasticienne pour *To record water during days*

- « **Objets animés : êtes-vous connectés ?** » – Jeudi 06 à 14h

Animateur : **Nicolas Rosette**, directeur du développement et de la communication du Théâtre Nouvelle Génération

Avec l'avènement de l'informatique ubiquitaire, les objets connectés ont pris une place croissante dans notre quotidien : ils captent, analysent, apprennent, communiquent entre eux, collaborent avec nous et donnent parfois l'illusion d'être réellement animés. Ils investissent aussi peu à peu les plateaux de théâtre, sous forme d'objets scéniques ou agrès. Quelles nouvelles formes de rapport à la scène et au public induisent ces objets scéniques d'un nouveau genre ?

Avec

→ Avec : **Sylvie Baillon** metteuse en scène de la cie Tas de sable – Chez Panse Verte pour *Une tache sur l'aile du papillon* • **Antoine Clée** artiste de cirque, cie Cirque Inachevé pour *Les Sphères curieuses* • **Joris Mathieu** metteur en scène et directeur du TNG ou **Nicolas Boudier** créateur lumière, cie Haut et Court • **Jean-Michel Goiran** responsable Cellule Technologies Transverses à CEA-Tech.

- « **Quelles nouvelles narrations en réalité virtuelle ?** » – Jeudi 06 à 15h30

Animatrice : **Magali Rofidal**, chef de projet Talents & Nouveaux Médias au sein du Pôle de Compétitivité Imaginove

L'année 2016 est celle de la réalité virtuelle. Dans la science, l'art, les jeux-vidéos, les clips musicaux ou les films, elle s'affiche partout. Elle est de toutes les biennales, de toutes les expositions. Alors pourquoi en parler, encore ? D'abord parce qu'elle est encore source de questionnements et de fascination. Ensuite car nous sommes aux prémices de ce que peut être la réalité virtuelle et que nous commençons seulement à entrevoir les nouveaux types de narrations et d'expériences esthétiques qui peuvent naître de ce médium.

Avec :

David-Alexandre Chanel, artiste, ingénieur et cofondateur de la start-up Theoriz Studio • **Pauline de Chalendar**, artiste plasticienne (pour *À main levée*) • **Gilles Jobin**, chorégraphe (pour *VR_I*) • **Philippe Gravez**, chercheur au CEA-LIST, membre de l'Association Française de Réalité Virtuelle.

- « **Bioressources : de l'engrais pour les artistes** » – **Vendredi 07 à 10h30**

Animateur : **Nicolas Fléchon**, directeur adjoint des Réseaux, directeur de projets Smart Énergies à GEG

Les bioressources, ingrédients naturels, renouvelables et biodégradables, constituent aujourd'hui une alternative possible aux matières premières et sources d'énergie actuelles. Un nombre croissant d'industriels et start-ups développent de nouvelles applications faisant appel à elles, en particulier dans les domaines de la santé et de l'énergie (bactéries bioluminescentes, traitement des eaux, biopiles...). Des artistes proposent d'explorer et défricher le champ des possibles. A quoi peuvent ressembler les objets, villes et sociétés de demain qui utilisent ces bioressources ? L'exploitation d'organismes vivants soulève-t-elle par ailleurs de nouveaux questionnements éthiques ?

→ Avec : **Diane Trouillet** artiste chercheure pour *Livre Organique* • **Franck Jubin** artiste numérique pour *(Bio)luminescence* • **Frédéric Ravatin** scénographe - Agence Créatime • **Jean-Marc Chomaz** directeur de recherche CNRS et professeur à l'école polytechnique.

- « **Mon œil ! L'eye-tracking dans l'art** » – **Vendredi 07 à 14h**

Animateur : **Robert Bonamy**, maître de conférences en études cinématographiques à l'UGA, chercheur à l'UMR LIT&ARTS et éditeur.

Les techniques de suivi oculaire renvoient à des pratiques d'analyse se basant sur une interprétation des mouvements de la pupille et le temps de fixation sur des images fixes ou mouvantes. Il s'agit d'enregistrer ces déplacements grâce à une caméra infrarouge. L'analyse de ces mouvements est utilisée comme dispositif d'interaction ou notamment par les industriels afin d'évaluer l'intérêt des consommateurs sur certains produits. Saisi par les artistes, ce type de dispositif renforce pour le spectateur sa place d'observateur unique. Et si le regard devenait le geste créateur de l'œuvre ? Et que se passe-t-il lorsque c'est l'œuvre qui nous observe ? Et que dit alors notre regard de l'attention que nous portons à l'œuvre ?

→ Avec : **Stéfane Perraud**, artiste plasticien (pour *Bleu Gorgone*) • **Anthony Rousseau**, artiste plasticien (pour *Partition(s)*) • **Rémi Ronfard**, chercheur à l'INRIA • **Christophe Prat**, chercheur au CEA-Léti

- **Transmédia : narrations immersives et plurielles** / **Vendredi 07 à 15h30**

Animateur : **David Gal-Regniez**, Directeur du pôle de compétitivité Imaginove

Concevoir un projet transmédia, c'est étendre le récit au travers de plusieurs médias pour immerger le public dans une œuvre. C'est le plonger dans l'exploration de plusieurs points de vue sur un même univers narratif, déployant une histoire au gré des possibilités technologiques offertes par chaque médium, enrichissant et transformant l'œuvre pas à pas. Cette démarche amène à investir le large panel des média déjà existants mais aussi donne naissance à de nouveaux formats plus complexes voire inattendus, mêlant supports physiques et supports virtuels. Cette table-ronde donne la parole à plusieurs artistes ayant emprunté ce chemin vers de nouvelles formes d'écritures.

→ Avec : **Marietta Ren** auteure, illustratrice de bandes-dessinées pour *Phallaina* • **Frédéric Ravatin** scénographe - Agence Créatime pour *Bioville* • **Adrien Mondot** artiste multidisciplinaire, informaticien et jongleur et **Claire Bardainne** plasticienne, designer graphique et scénographe - Cie Adrien M et Claire B.

Rencontre avec Adrien Mondot et Claire Bardainne sur le stand de la librairie Les Modernes à 17h pour leur livre *La neige n'a pas de sens*

- « **Regards croisés sur l'IA** » / **Samedi 08 à 11h**

Depuis 20 ans, les assistants numériques sont de plus en plus présents dans nos vies. L'Intelligence Artificielle va leur donner des capacités jamais atteintes et modifier fortement nos activités au quotidien. Comment allons-nous interagir avec ces nouveaux compagnons numériques ? Cette conférence permettra de faire le point sur les avancées technologiques actuelles mises en perspective avec les capacités du cerveau humain. Quels usages possibles et quels questionnements pour le monde artistique ?

→ Avec : **Vincent Le Cerf** conseiller en anticipation numérique, spécialiste en IA • **Frédéric Deslias** metteur en scène – compagnie Clair Obscur • **Théophile Ohlmann** psychologue cognitif, conseiller scientifique au CEA.

À VOIR | AILLEURS

LUMIÈRE(S)

→ De Didier Ruiz

Ce spectacle présenté lors du salon EXPERIMENTA ouvre la saison de l'Hexagone Scène Nationale Arts Sciences.

THÉÂTRE

→ JEUDI 06 / 20h

Durée 1h / À partir de 10 ans

→ Tarifs :

normal, réduit 13 €

abonné 10 € – 10 € – 8 €

jeune solidaire 9 €



L'histoire commence la saison dernière par une commande à Didier Ruiz pour la Biennale Arts Sciences, Rencontres-i 2015. Il crée *Lumière(s)*, où il lève le voile sur les désirs profonds de neuf chercheurs du CEA Grenoble et de l'Université Grenoble Alpes.

Didier Ruiz les met en scène : physiciens, biologistes, linguistes... On les imagine faire des expériences dans des laboratoires étranges, on les imagine avec des blouses et des masques, on les imagine sérieux et extrêmement discrets sur leurs travaux mystérieux. Ils nous fascinent et pourtant, nous ne savons rien d'eux. Que font-ils ? Qui sont-ils ? Quelle est leur place dans le monde ?

Derrière ces fantasmes, ce sont des femmes et des hommes sensibles et rêveurs. Tous passionnés par ce qu'ils font, passionnants par ce qu'ils nous racontent. Ils relèvent le défi de se mettre sous la lumière et nous confient leurs doutes, leurs failles, leurs désirs, leurs aspirations... *Lumière(s)* est composé de vignettes qui sont une mosaïque de solos où se lisent points communs et différences entre individus.

Didier Ruiz s'intéresse tout particulièrement à la thématique de la trace, du portrait, du souvenir, il crée un théâtre documentaire, comme il l'a déjà fait avec des personnes âgées, avec des adultes actifs, ou encore avec des adolescents. Il s'attache à faire ressortir de chacun la petite histoire qui fait la grande. Ses créations impliquent des personnes en tant que témoins, porteuses de mémoire.

→ Mise en scène **Didier Ruiz** • Travail sur le corps **Tomeo Vergés** • Avec les chercheurs du CEA Grenoble, de l'Université Grenoble Alpes : **Caroline Angé, Monika Bak Sienkiewicz, Nedjma Bendiab, Alain Farchi, Delphine Freida, Janina Moereke, Alain Rey, François Templier, Laurent Ulmer.**

→ Production déléguée **La compagnie des Hommes** • Coproduction **Hexagone Scène Nationale Arts Sciences – Meylan** • La compagnie des Hommes est soutenue par la **Région Île-de-France** au titre de la permanence artistique et culturelle.

Réservations 04 76 90 00 45. Sur place du lundi au vendredi 13h à 18h45.

billetterie@theatre-hexagone.eu / Billetterie en ligne : www.theatre-hexagone.eu

Didier Ruiz – Metteur en scène

Né en 1961 à Béziers, il est directeur artistique de La compagnie des Hommes depuis 1998. Il commence un travail de mise en scène en 1999 après un passage marquant à Théâtre Ouvert sous la direction de Philippe Minyana, avec des textes de natures différentes, théâtraux mais aussi épistolaires ou de tradition orale. Il s'intéresse tout particulièrement à la thématique de la trace, du portrait, du souvenir et de la collection, qu'il développe à travers de nombreux projets pour le plateau ou pas, tant en France qu'à l'étranger. Il s'attache à faire ressortir de chacun la petite histoire qui fait la grande. Il développe une relation de fidélité avec une équipe de comédiens, scénographe, éclairagiste, vidéaste, compositeur, photographe qui accompagne son travail depuis de nombreuses années.

PAYSAGE → PAYSAGES

PAYSAGE → PAYSAGES est un événement culturel destiné à tous, ludique et collaboratif qui se déploiera partout en Isère du 15 septembre au 15 décembre 2016. Au fil de parcours, d'expositions, de concerts, de jeux et de débats, PAYSAGE → PAYSAGES propose une centaine de rendez-vous pour porter un regard neuf sur nos paysages.

Toute la programmation sur www.paysage-paysages.fr

PAYSAGE → PAYSAGES

Un événement porté par le Département de l'Isère sur une proposition artistique de *Laboratoire*.

PARVIS DES SCIENCES

INP PHELMA- PARVIS LOUIS NÉEL – GRENOBLE

Le 8 octobre 2016, Parvis des Sciences ouvrira ses portes aux curieux et passionnés de sciences de tous âges ! Petits et grands êtes donc les bienvenus pour investir ce lieu lors d'une journée de découvertes scientifiques autour d'activités ludiques (train volant supraconducteur, pilotage de robots, jeux vidéos...). Doctorants, chercheurs, ingénieurs, techniciens et enseignants-chercheurs vous attendent pour partager leurs expériences.

Plus d'infos sur : www.fetedelascience.fr

Contact : PdS@GIANT-grenoble.org

COLLOQUE INTERNATIONAL ASSIST-ME 2016

ÉDUCATION SCIENTIFIQUE

CAMPUS DE L'UNIVERSITÉ GRENOBLE ALPES (UGA)

→ 06 / 07 OCTOBRE

Le 7 octobre à 14h15 une table-ronde portera sur « les perspectives des actions et recherches reliant arts, sciences et éducation » avec **Antoine Conjard**, directeur de l'Hexagone Scène Nationale Arts Sciences – Meylan.

Deux interventions artistiques prévues :

→ 6 octobre : lecture théâtralisée de *Divines désespérances* par la Compagnie Cassandre.

→ 7 octobre : la plasticienne Céline Dodelin propose *Essaimage*, une œuvre réalisée avec la participation du public avant le colloque.

En savoir plus : www.assistmefr2016.sciencesconf.org

[sciencesconf.org](http://www.assistmefr2016.sciencesconf.org)

MAISON MINATEC | LES RENDEZ-VOUS

RDC → ●
1^{ER} ÉTAGE → ●
AMPHITHÉÂTRE → ●
EXTÉRIEUR CHAPITEAU → ●
ACCUEIL BILLETTERIE (RDC) → ●

MERCREDI 05 OCTOBRE

14H30 → 22H ● JOURNÉE PROFESSIONNELLE (sur inscription)

JEUDI 06 OCTOBRE

9H30 → 10H30 ● À MAIN LEVÉE (performance)
11H → 12H

9H30 ● LES IMPROMPTUS SCIENTIFIQUES → COMMENT FAIRE COULER UNE GOUTTE... (durée 50 min)

9H30 • 10H15 ● LES SPHÈRES CURIEUSES (sessions de 10 min)
11H15 • 12H15
16H15 • 17H15
18H15

9H30 → 11H30 ● #SOFTLOVE (lecture immersive de 20 min toutes les 30 min)
13H30 → 18H30

10H • 11H ● OCINAEE (ateliers de 30 min)
14H • 16H

9H30 • 14H30 ● LIVRE ORGANIQUE (ateliers de 30 min)

10H30 • 11H30 ● LES IMPROMPTUS SCIENTIFIQUES → SI ON PARLAIT D'ÉNERGIE ? (durée 50 min)

10H30 ● CONFÉRENCE → QUAND LES ARTISTES S'EMPARENT DES DATA (durée 1h15)

14H ● CONFÉRENCE → OBJETS ANIMÉS : ÊTES-VOUS CONNECTÉS ? (durée 1h15)

14H30 ● LE JEU POUR CHANGER LE MONDE (durée 2h)

15H30 ● CONFÉRENCE → QUELLES NOUVELLES NARRATIONS EN RÉALITÉ VIRTUELLE ? (durée 1h15)

17H30 ● LES IMPROMPTUS SCIENTIFIQUES → COMMENT FAIRE COULER UNE GOUTTE... (durée 50 min)

17H30 ● RENDEZ-VOUS POUR LES PROFESSIONNELS (p. 14)

VENDREDI 07 OCTOBRE

9H30 ● LE JEU POUR CHANGER LE MONDE (durée 2h)

9H30 → 10H30 ● À MAIN LEVÉE (performance)
11H → 12H

9H30 ● LES IMPROMPTUS SCIENTIFIQUES → COMMENT FAIRE COULER UNE GOUTTE... (durée 50 min)

9H30 → 11H30 ● #SOFTLOVE (lecture immersive de 20 min toutes les 30 min)
13H30 → 18H30

9H30 • 10H15 ● LES SPHÈRES CURIEUSES (sessions de 10 min)
11H15 • 12H15
14H15 • 15H15
16H15 • 18H15

9H30 • 14H30 ● LIVRE ORGANIQUE (ateliers de 30 min)

10H30 ● CONFÉRENCE → BIORESSOURCES : DE L'ENGRAIS POUR LES ARTISTES (durée 1h15)

10H30 ● LES IMPROMPTUS SCIENTIFIQUES → SI ON PARLAIT D'ÉNERGIE ? (durée 50 min)

12H ● CHALEUR FATALE TEXTE DE DANIELLE MARTINIGOL LU PAR GREGORY FAIVE (durée 40 min)

14H ● CONFÉRENCE → MON ŒIL ! L'EYE-TRACKING DANS L'ART (durée 1h15)

14H30 ● LE JEU POUR CHANGER LE MONDE (2h)

14H30 ● LES IMPROMPTUS SCIENTIFIQUES → SI ON PARLAIT D'ÉNERGIE ? (durée 50 min)

15H30 ● CONFÉRENCE → TRANSMÉDIA : NARRATIONS IMMERSIVES ET PLURIELLES (durée 1h15)

17H ● ATELIER CUISINE (durée 1h)

17H ● RENCONTRE AVEC ADRIEN MONDOT ET CLAIRE BARDAINNE... (p. 16 / 20)

17H30 ● LES IMPROMPTUS SCIENTIFIQUES → COMMENT FAIRE COULER UNE GOUTTE... (durée 50 min)

17H30 ● RENDEZ-VOUS POUR LES PROFESSIONNELS (p. 14)

SAMEDI 08 OCTOBRE

10H → 11H ● À MAIN LEVÉE (performance)

11H30 → 12H30

10H15 • 11H15 ● LES SPHÈRES CURIEUSES (sessions de 10 min)

12H15 • 14H15

15H15 • 16H15

18H15

10H → 11H30 ● #SOFTLOVE (lecture immersive de 20 min toutes les 30 min)

13H30 → 18H30

10H30 ● ATELIER CUISINE (durée 1h)

10H30 ● LIVRE ORGANIQUE (durée 2h)

11H00 ● LES IMPROMPTUS SCIENTIFIQUES → SI ON PARLAIT D'ÉNERGIE ? (durée 50 min)

11H ● CONFÉRENCE → REGARDS CROISÉS SUR L'IA (durée 1h15)

12H ● LES IMPROMPTUS SCIENTIFIQUES → GÉOMÉTRIE ET CHAOS (durée 50 min)

14H ● CHALEUR FATALE TEXTE DE DANIELLE MARTINIGOL LU PAR GREGORY FAIVE (durée 40 min)

15H ● LE JEU POUR CHANGER LE MONDE (durée 2h)

15H ● LES IMPROMPTUS SCIENTIFIQUES → SI ON PARLAIT D'ÉNERGIE ? (durée 50 min)

16H ● LES IMPROMPTUS SCIENTIFIQUES → GÉOMÉTRIE ET CHAOS (durée 50 min)

LES | INFORMATIONS PRATIQUES



RETROUVEZ LA LIBRAIRIE LES MODERNES DURANT EXPERIMENTA

Fidèles à EXPERIMENTA, Les Modernes proposent sur place et pendant la durée du salon une librairie éphémère dédiée aux Arts Sciences, pour les adultes et les enfants. Traditionnellement installée rue Lakanal à Grenoble et spécialisée dans les livres d'illustration et d'images, la librairie use de son don d'ubiquité à cette occasion et s'enrichit d'ouvrages autour des thématiques explorées au sein d'EXPERIMENTA : sciences, innovation, création, intelligence artificielle, scénographie, design... etc.

→ **RENCONTRE avec Adrien Mondot et Claire Bardainne sur le stand à 17h le vendredi pour leur livre *La neige n'a pas de sens*.**

MAISON MINATEC

Parvis Louis Néel, 38000 GRENOBLE
Accès : Tram B, arrêt Cité internationale

STATIONNEMENT PROCHE MAISON MINATEC

→ Parking Le Doyen,
34 avenue Doyen Louis Weil
→ Parking Europe-Gare,
2 avenue Doyen Louis Weil

HEXAGONE SCÈNE NATIONALE ARTS SCIENCES – MEYLAN

24 rue des Aiguinards
38240 MEYLAN
Informations : 04 76 90 00 45
www.theatre-hexagone.eu
Accès : ligne C1, arrêt Hexagone ou ligne 13, arrêt Aiguinards ou 6020, arrêt Hexagone

RENSEIGNEMENTS HEXAGONE

04 76 90 00 45

+ D'INFOS SUR

www.experimenta.fr
www.atelier-arts-sciences.eu
www.theatre-hexagone.eu
www.cea.fr
www.fetedelascience.fr

EXPERIMENTA 2016

→ Comité de programmation

Éliane Sausse, Antoine Conjard, Michel Ida, Marie Perrier, Laurence Bardini, Marie Brocca, Philippe Caillol, Nathaly Brière, Alain Farchi, Amal Chabli.

→ Direction artistique

Antoine Conjard

→ Coordination générale

Éliane Sausse

→ Chef de projet

Marie Perrier,
assistée de Florent Excoffon.

→ Communication

Laurence Bardini, Nathalie Soulier
assistées de Camille Ducruix.

→ Relation avec les entreprises

Marie Brocca

→ Relation avec les scientifiques

Nathaly Brière

→ Relations avec le public

Cécile Guignard, Cécile Gauthier,
Sabine Del Yelmo, Magalie Gheraieb.

→ Scénographie

Frédéric Ravatin

→ Direction technique

Thomas Le Doaré

→ Régie générale

Nicolas Anastassiou

→ Administration

Magali Lapierre, Joke Demaitre.

→ Et les équipes de l'Hexagone Scène Nationale Arts Sciences – Meylan et du CEA.

→ Remerciements aux étudiants du Master de l'Institut de Communication et des Médias pour leur précieuse collaboration et à tous les bénévoles pour leur investissement.

→ CRÉDITS PHOTOGRAPHIQUES

Phallaina : Marietta Ren •
Partition(s) : Anthony Rousseau •
To record water during days : Javiera Tejerina-Risso.
Recto Verso : Erasme • *Aïdem* : Organic Orchestra • *ORU* : Theoriz.
Place du chahut et À main levée : Pauline de Chalendar.
Bioville : Ideas Laboratory •
Cette part de beauté qui nous échappe : Véronique Lamare/I2M • *Une tache sur l'aile du papillon* : Christophe Loiseau.
(Bio)luminescence : Bernard Rogero • *#SoftLove* : Hugo Arcier • *Les Sphères Curieuses* : Aristide Saint Jean.
Fresque #1 : Antoine Conjard • *Bleu Gorgone#02* : Stefane Perraud.
OCINAE : Erasme (tous droits réservés) • *Livre Organique* : Arilect Fablab Toulouse (tous droits réservés) • *VR_1* : Cie Gilles Jobin (tous droits réservés).
Les Impromptus Scientifiques : David Schaffer, Eric Sneed (*Géométrie et chaos*).
Pour changer le monde : Atelier Arts Sciences (tous droits réservés) • *Atelier Cuisine* : Fanny Parise.
Phallaina : Marietta Ren.
Lumière(s) : Maurice Fouillé.

→ GRAPHISME

www.fred-mille-design.fr

L'Atelier Arts Sciences



L'Atelier Arts Sciences est une plateforme de recherche commune à l'Hexagone Scène Nationale Arts Sciences - Meylan et au CEA au croisement des mondes artistiques, scientifiques, technologiques et industriels. Il organise des résidences, temps de recherche collectifs sur un projet commun pour que chacun trouve des passerelles, établisse des territoires communs et se nourrisse mutuellement.

L'Hexagone Scène Nationale Arts Sciences - Meylan



L'Hexagone Scène Nationale Arts Sciences - Meylan se situe dans l'agglomération grenobloise et accueille une trentaine de spectacles par saison dans son théâtre de 560 places, pour une programmation pluridisciplinaire. En plus de ses missions « traditionnelles » de scène nationale de production, diffusion artistique et développement culturel, l'Hexagone développe depuis 2002 une mission de recherche, qui se concrétise par la conception et l'organisation de la Biennale Arts Sciences, Rencontres-i, et depuis 2007 au sein de l'atelier de recherche commun avec le CEA : l'Atelier Arts Sciences. En 2014 son travail de recherche est reconnu par les tutelles et devient Scène Nationale Arts Sciences.

CEA



Installé au cœur d'un environnement scientifique, industriel et universitaire très riche, le CEA Grenoble consacre l'essentiel de ses recherches au développement des nouvelles technologies, dans les domaines de l'énergie, de la santé, de l'information et de la communication. Des batteries électriques aux nanotechnologies en passant par les matériaux et les biotechnologies, le CEA Grenoble est à la pointe de la recherche technologique et participe activement au transfert de ces connaissances vers l'industrie. L'Atelier Arts Sciences est un de ses trois OPEN LABS, qui regroupent également l'AlpsDesign Lab et Ideas Laboratory® (Open Lab d'innovation par les usages). Les OPEN LABS du CEA centrent leur activité sur l'humain et le partage comme clés pour l'innovation.

MINATEC



MINATEC est le premier centre européen dans le domaine des micros et nanotechnologies visant à être un fer de lance mondial de l'innovation et de la technologie. Sa réussite repose sur une puissante dynamique de travail collaboratif : mutualisation des moyens et des compétences, proximité des acteurs en présence, logique de travail en projet, existence de nombreuses plates-formes technologiques... MINATEC est intégré au CEA Grenoble et accueille le salon EXPERIMENTA depuis 5 ans.

FÊTE DE LA SCIENCE



La Fête de la Science est un événement national annuel qui se décline au niveau régional. La Fête de la Science a pour objectif de rapprocher le citoyen de la science et des dernières avancées scientifiques en transmettant les bases d'une culture scientifique commune. De nombreux acteurs du secteur sont mobilisés et ouvrent leurs portes à cette occasion. Le salon EXPERIMENTA se tient, chaque année, pendant la Fête de la Science même s'il ne s'inscrit pas dans une démarche de vulgarisation scientifique.

ILS SERONT PRÉSENTS
À EXPERIMENTA



EXPERIMENTA
EST ORGANISÉ PAR



EN PARTENARIAT
AVEC



DANS
LE CADRE DE



fête de
la Science^{fr}

EN PARTENARIAT MÉDIA
AVEC



EXPERIMENTA
EST FINANCÉ PAR



BNP PARIBAS



assureur militant



PROCÉDÉS CHÉNELTM
Architectures de papiers



AUVERGNE – Rhône-Alpes



www.isere.fr



GRENOBLE - ALPES



meylan
Une ambition
partagée

WWW.EXPERIMENTA.FR

#XPA16

WWW.ATELIER-ARTS-SCIENCES.EU

WWW.THEATRE-HEXAGONE.EU

WWW.CEA.FR

EXPERIMENTA 2016

Un projet porté par l'Atelier Arts Sciences

CEA - Bat 2033

17 rue des Martyrs

38054 Grenoble cedex 09

www.atelier-arts-sciences.eu

www.experimenta.fr

www.theatre-hexagone.eu

#XPA16

CONTACTS

Cécile Guignard, directrice des relations avec le public / presse

04 76 90 94 23

cecile.guignard@theatre-hexagone.eu

Nathalie Soulier, chargée de la communication / presse

04 76 90 94 19

nathalie.soulier@theatre-hexagone.eu

Laurence Bardini, directrice de la communication / presse nationale

04 38 78 11 91 - 06 73 61 18 66

laurence.bardini@theatre-hexagone.eu

Marie Perrier, chef de projet EXPERIMENTA

04 38 78 19 59 - 06 10 05 00 08

marie.perrier@theatre-hexagone.eu